



Skolebestyrelsens arbejdsdag

Lørdag den 1. oktober 2011

Program



Arbejdsdagen skal bruges til at vi alle får en grundig indsigt i skolens organisatorisk, administrative og pædagogiske arbejde, skolebestyrelsens arbejdsområde. Formålet er at vi som skolebestyrelse får aftalt kommende års mål, arbejdsområder for skolebestyrelsen og at der udarbejdes et årshjul for kommende års arbejde.

Kl. 10.00 – 14.00

- Morgenkaffe
- Orientering fra ledelsen om skolens organisatorisk, administrative og pædagogisk arbejde - samt skolebestyrelsens arbejdsområder
- Frokost

Kl. 14.00 – 18.00

- Samtale om skolebestyrelsens mål for kommende skoleår, og arbejdsområder - evt. udvalg og årshjul

Kl. 18:30 - ??

- Spisning i byen - og måske en lille drink bagefter!

Folkeskoleloven



Folkeskolens formål

§ 1. Folkeskolen skal i samarbejde med forældrene give eleverne kundskaber og færdigheder, der: forbereder dem til videre uddannelse og giver dem lyst til at lære mere, gør dem fortrolige med dansk kultur og historie, giver dem forståelse for andre lande og kulturer, bidrager til deres forståelse for menneskets samspil med naturen og fremmer den enkelte elevs alsidige udvikling.

Stk.2. Folkeskolen skal udvikle arbejdsmetoder og skabe rammer for oplevelse, fordybelse og virkelyst, så eleverne udvikler erkendelse og fantasi og får tillid til egne muligheder og baggrund for at tage stilling og handle.

Stk. 3. Folkeskolen skal forberede eleverne til deltagelse, medansvar, rettigheder og pligter i et samfund med frihed og folkestyre. Skolens virke skal derfor være præget af åndsfrihed, ligeværd og demokrati.

- Samarbejdet med forældrene indbefatter bl.a.
- Optagelse i folkeskolen
- Elevernes udbytte af undervisningen (§13)
- Samråd og specialundervisning (§12.stk.3)
- Elevs undervisning på samme klassetrin i 2 år (§12, stk.1.)

I bemærkningerne fastslås, at det er en central opgave at give eleverne kundskaber og færdigheder, der forbereder dem til videre uddannelse. Desuden understreges betydningen af, at eleverne bliver fortrolige med dansk kultur og historie og opnår forståelse for andre lande og kulturer.

Bemærkning til lovforslag enkelte bestemmelser

Til kapitel 1

Til §1

Det foreslås at tilføje den hidtil gældende formålsparagraf en kulturel dimension, idet det udtrykkeligt understreges, at skolen skal gøre eleverne fortrolige med dansk kultur, herunder kristendom og give dem forståelse for andre kulturer, f.eks. andre europæiske landes kultur og de kulturer, indvandregrupper er præget af. Det understreges, at skolen skal sikres alsidige i de udfordringer, eleverne møder i undervisningen. Den enkelte elevs alsidige, personlige udvikling indbefatter både åndelig, intellektuel, musisk, fysisk og social udvikling. Ordet "selvvirksomhed" er ændret til "virkelyst og fordybelse", ligesom det understreges, at eleverne skal udvikle erkendelse og tillid til egne muligheder og baggrund for at tage stilling og handle.

Medleven og medbestemmelse er blevet til medbestemmelse, medansvar, rettigheder og pligter. Åndsfrihed og demokrati er blevet suppleret med ligeværd. Endelig er menneskets samspil med naturen nævnt som et oplagt eksempel på den ansvarlighed lokalt såvel som globalt, der kræves af fremtidens verdensborgere.

Folkeskoleloven (*fortsat*)



§ 2. Folkeskolen er en kommunal opgave, jf. dog §20, stk. 3. Kommunalbestyrelsen har ansvaret for, at alle børn i kommunen sikres vederlagsfri undervisning i folkeskolen. Kommunalbestyrelsen fastlægger, jf § 40 og § 40a, mål og rammer for skolernes virksomhed inden for denne lov.

Stk. 2. Den enkelte skole har inden for de givne rammer ansvaret for undervisningens kvalitet i henhold til skolens formål, jf.

Med bestemmelsen fastlås, at kommunalbestyrelsen har det overordnede ansvar for folkeskolen.

Bestemmelsen tilsigter i øvrigt en klar kompetencefordeling mellem kommunalbestyrelse og den enkelte skole.

Kommunalbestyrelsens opgave er nærmere fastlagt i § 40 og § 40a.

Skolebestyrelsens opgave er nærmere fastlagt i § 44.

§ 1, og fastlægger selv undervisningens organisering og tilrettelæggelse.

Til § 2

I overensstemmelse med de ændrede forpligtelser forstås det, at allerede i lovens indledende kapitel præciseres, hvilket ansvar der er pålagt henholdsvis kommunalbestyrelse, den enkelte skole, elever og forældre i relation til opfyldelsen af folkeskolens formål.

Lovteksten tilsigter en klarer kompetencefordeling mellem kommunalbestyrelsen hvis skolepolitik fastlægges i form af rammer i henhold til § 40, og den enkelte skole, som får det samlede konkrete ansvar for den pædagogiske udvikling og ansvaret for undervisningens organisering og kvalitet. Kommunalbestyrelsens detailkompetence på dette på dette område overføres således til den enkelte skole, der herved får et øget ansvar for, at organisere undervisningen lever op til folkeskolens formål. Med henblik på at kunne opnå dette tillægges der samtidig skolerne øget frihed til at organisere undervisningen på en mere hensigtsmæssig måde. Der henvises i den forbindelse til bl.a. forslaget om at give skolebestyrelserne øget indflydelse på undervisningens organisering, til forslaget om at ophæve bestemmelserne om kursusdelt undervisningen af ikke fagdelt undervisning samt til ophævelse af bestemmelsen om begrænsningen for samfæsning på tværs af klasser og klassetrin.

I stk. 3 foreslås det, at elever og forældre skal samarbejde med skolen om at leve op til folkeskolens formål. Dette forudsætter at forældrene sørger for, at deres børn passer skolegangen. For eleverne forudsætter det, at de deltager aktivt i undervisningen. For lærerne forudsætter det, at de tilrettelægger undervisningen, således at den lever op til kravene i forslagets bestemmelser.

Folkeskoleloven (fortsat)



Skolebestyrelsen

§ 42. Ved hver selvstændig skole oprettes en skolebestyrelse, der består af:

- 1) 5 eller 7 repræsentanter for forældrene valgt af og blandt personer, der har forældremyndigheden over børn, der er indskrevet i skolen, jf. dog § 43, stk. 1. Antallet af forældrerepræsentanter skal være 7, hvis skolen omfatter en specialklasserække, og forældrerepræsentationen for denne skal udgøre mindst 1.
- 2) 2 repræsentanter for lærerne og de øvrige medarbejdere valgt af og blandt skolens medarbejdere.
- 3) 2 repræsentanter for eleverne valgt af og blandt skolens elever, jf. dog stk. 2.

Stk. 2. Ved skoler, der kun har til og med 5. klassetrin, kan kommunalbestyrelsen efter anmodning fra skolebestyrelsen fravige bestemmelsen om elevrepræsentation i skolebestyrelsen.

Stk. 3. Kommunalbestyrelsen kan efter anmodning fra skolebestyrelsen bestemme, at et af dens medlemmer deltager i skolebestyrelsens møder uden stemmeret.

Stk. 4. Alle skolebestyrelsens medlemmer, jf. stk. 1, har stemmeret.

Stk. 5. Formanden for skolebestyrelsen udpeges blandt forældrerepræsentanterne.

Stk. 6. Skolens leder og dennes stedfortræder varetager bestyrelsens sekretærfunktioner og deltager i skolebestyrelsens møder uden stemmeret.

Stk. 7. Elevrepræsentanterne må ikke overvære den del af drøftelserne, der angår sager vedrørende enkelte elever eller lærere.

Fortegnelsen over skolebestyrelsesmedlemmer er udlømmende. Det kan således ikke fastlægges, at skolebestyrelsen skal omfatte repræsentanter for fx skolefritidsordning.

Bestemmelsen har ikke til hensigt at udelukke de yngste elever fra deltagelse i skolebestyrelsen, men alene at gøre det muligt at undlade elevrepræsentation i skolebestyrelsen, såfremt det har vist sig vanskeligt at få eleverne til at deltage i skolebestyrelsens møder.

Skolens leder vil i forbindelse med spørgsmål om beslutningernes legalitet kunne tilføje protokollen sin opfattelse.

Folkeskoleloven (fortsat)



Stk. 8. Forældrerepræsentanternes valgperiode er 4 år, jf. dog stk. 9, gældende fra den 1. april i det år, der følger efter nyvalg til regionsråd og kommunalbestyrelse, jf. dog stk. 11. De øvrige medlemmers valgperiode er 1 år. Personer, der er ansat på skolen, kan ikke være forældrevalgte medlemmer af skolebestyrelsen.

Stk. 9. Kommunalbestyrelsen kan, uanset bestemmelsen i stk. 8, 1. pkt., bestemme, at der skal foretages nyvalg til skolebestyrelsen ved den skole, der modtager alle eller en væsentlig del af eleverne fra en nedlagt skole.

Stk. 10. I de tilfælde, hvor 2 skoler sammenlægges, kan kommunalbestyrelsen beslutte, at alle skolebestyrelsesmedlemmer fungerer sammen indtil udløbet af de enkelte medlemmers valgperiode.

Stk. 11. Kommunalbestyrelsen kan fravige bestemmelsen i stk. 1 ved kommunale specialskoler, herunder kommunale heldagsskoler eller lignende, i særlige tilfælde. Kommunalbestyrelsen kan endvidere i særlige tilfælde fravige bestemmelsen i stk. 8, 1. pkt., om valgtidspunktet for forældrerepræsentanterne, herunder godkende forskudte valg. Kommunalbestyrelsen kan endelig fravige bestemmelserne i stk. 1 og stk. 8, 1. pkt., og § 43, stk. 2, 2. pkt., ved skoler, som er oprettet i henhold til § 24, stk. 2. Undervisningsministeren kan fastsætte nærmere regler om betingelserne for fravigelse.

§ 43. Undervisningsministeren fastsætter regler om valg af forældrerepræsentanter til skolebestyrelsen.

Stk. 2. En forældrerepræsentant mister sin valgbarhed, når barnet optages i en af de skoler, der er nævnt i § 33, stk. 2. En forældrerepræsentant kan forlange at blive fritaget for medlemskab af skolebestyrelsen, hvis barnet udskrives af skolen. Om fritagelse for valg og for medlemskab i øvrigt gælder de

Nyvalg afholdes efter den bekendtgørelse, der er udsendt forud for sidst afholdte valg af forældrerepræsentanter til skolebestyrelser i folkeskolen.

På skoler, der afleverer elever til eller modtager elever fra anden skole i skoleforløbet – fx efter 6. klassetrin – kan der afholdes valg således, at dele af forældrerepræsentanterne vælges fra den 1. april i det år, der følger efter nyvalg til kommunalbestyrelse, mens den øvrige del af forældrerepræsentanterne vælges 2 år forskudt herfor. Valgperioden er dog i alle tilfælde 4 år.

Fravigelsesmuligheden vedrører skolebestyrelsens sammensætning og valgperiode for selvstændige skoler, der kun omfatter 10. klassetrin.

Flegherne om valg af forældrerepræsentanter er fastlagt i bek. nr. 903 af 26. sept. 2005.

Bestemmelsen bevirker, at forældre *skal* udtræde af skolebestyrelsen, når deres barn optages i en fri grundskole, i en statskole eller i en gymnasieskole med henblik på opfyldelse af undervisningspligten. Forældre *kan* udtræde, hvis barnet udskrives fx i forbindelse med ungdomsuddannelse eller optagelse på en anden folkeskole. Fritagelse for valg og medlemskab kan i øvrigt ske, såfremt vedkom-

Folkeskoleloven (fortsat)



samme bestemmelser, som er fastsat i lov om kommunale valg.

Stk. 3. Kommunalbestyrelsen kan yde forældre- og elevrepræsentanter vederlag og erstatning for dokumenterede merudgifter i forbindelse med varetagelsen af medlemskab af skolebestyrelsen. Undervisningsministeren fastsætter nærmere regler herom.

§ 44. Skolebestyrelsen udøver sin virksomhed inden for de mål og rammer, som kommunalbestyrelsen fastsætter, jf. § 40, herunder i en eventuel handlingsplan, jf. § 40a, stk. 3, og fører i øvrigt tilsyn med skolens virksomhed.

Stk. 2. Skolebestyrelsen fastsætter principper for skolens virksomhed, herunder om

- 1) undervisningens organisering, herunder elevernes undervisningstidspunkt på hvert klassetrin, skoledagens længde, udbud af valgfag, specialundervisning på skolen og elevernes placering i klasser,
- 2) samarbejdet mellem skole og hjem,
- 3) underretning af hjemmene om elevernes udbytte af undervisningen,
 - 1) arbejdets fordeling mellem lærerne,
 - 2) fællesarrangementer for eleverne i skoletiden, lejrskoleophold, udsendelse i praktik m.v. og
- 4) skolefritidsordningens virksomhed.

Stk. 3. Skolebestyrelsen godkender inden for de økonomiske rammer, der er fastlagt for skolen, skolens budget.

mende pga. sin helbredstilstand, varetagelse af andet offentligt hverv, forretninger el.lign. har rimelig grund til at ønske sig fritaget for medlemskabet.

Spørgsmål om medlemmers inhabilitet i enkeltsager følger reglerne i lov om kommunernes styrelse.

Skolebestyrelsens medlemmer kan ikke stille krav om honorar for arbejdet, men kommunalbestyrelsen kan beslutte at yde

- et fast vederlag eller
- diæter.

Man kan desuden beslutte, om man vil godtgøre dokumenterede merudgifter.

Bestlutning om vedertæggelse medfører, at både forældre- og elevrepræsentanter skal have vederlag og/eller godtgørelse.

Tilsynet indebærer, at skolebestyrelsen kan tage alle spørgsmål af betydning for skolens virksomhed op til drøftelse mhp. evt. fastlæggelse af principper, men bestyrelsen kan ikke omgøre konkrete beslutninger truffet af skolens leder. Klage over sådanne afgørelser kan indbringes for kommunalbestyrelsen, jf. § 51.

Skolelederen udarbejder forslag, som kan danne grundlag for skolebestyrelsens fastsættelse af principper for, hvordan undervisningen på skolen skal organiseres, mens ansvaret for undervisningens tilrettelæggelse, herunder den konkrete udmøntning af principperne, påhviler skolens leder og lærere.

Hermed præciseres, at skolefritidsordningen er en del af skolens samlede virksomhed.

Skolelederen udarbejder et budgetforslag, som skolebestyrelsen tager stilling til.

Folkeskoleloven (fortsat)



Stk. 4. Skolebestyrelsen godkender undervisningsmidler og fastsætter ordensregler.

Stk. 5. Skolebestyrelsen godkender inden for de af kommunalbestyrelsen fastsatte retningslinjer, om voksne skal kunne deltage i folkeskolens undervisning i henhold til § 3, stk. 5, og fastsætter principper herfor.

Stk. 6. Skolebestyrelsen godkender inden for de af kommunalbestyrelsen fastsatte retningslinjer, om skolens virksomhed skal omfatte aktiviteter i henhold til § 3, stk. 6, og fastsætter principper herfor.

Stk. 7. Skolebestyrelsen skal afgive udtalelse til kommunalbestyrelsen om ansættelse af ledere og lærere, jf. § 40, stk. 2, nr. 2.

Stk. 8. Skolebestyrelsen udarbejder forslag til kommunalbestyrelsen om skolens læseplaner og beskrivelser, jf. § 40, stk. 3. Skolebestyrelsen afgiver indstilling til kommunalbestyrelsen om forsøgs- og udviklingsarbejde i det omfang, det overskrider de mål og rammer, som kommunalbestyrelsen har fastsat.

Stk. 9. Hvis kommunalbestyrelsen har truffet beslutning om, at der kan tilbydes madordninger, træffer skolebestyrelsen beslutning om, hvorvidt der skal oprettes en madordning på skolen, herunder i skolefritidsordningen. Skolebestyrelsen fastsætter principper for madordningen inden for de rammer, som kommunalbestyrelsen har fastsat. Madordninger kan alene være et tilbud til forældrene.

Stk. 10. Skolebestyrelsen kan afgive udtalelse og stille forslag til kommunalbestyrelsen om alle spørgsmål, der vedrører den pågældende

Undervisningsministeriet har den 12. jan. 1995 udsendt bek. nr. 27 med tilhørende vejl. nr. 14 om foranstaltninger til fremme af god orden i folkeskolen.

Kommunalbestyrelsen skal indhente udtalelse fra skolebestyrelsen, men er ikke bundet af skolebestyrelsens udtalelse. Ved uansøgte forflytninger og ved afskedigelse af lærere er kommunalbestyrelsen ikke forpligtet til at indhente eller afvente en eventuel udtalelse fra skolebestyrelsen, men denne kan af egen drift afgive en udtalelse i sådanne tilfælde.

Undervisningsministeren har i bek. nr. 571 af 23. juni 2003 med senere ændringer fastlagt formålet med undervisningen i folkeskolens fag og obligatoriske emner med angivelse af centrale kundskabs- og færdighedsområder (slutmål) og trinmål.

På baggrund af trin- og slutmål for de enkelte fag udarbejder skolelederen et forslag til læseplaner og beskrivelser af udviklingen af undervisningen frem mod trin- og slutmål. Forslagene forelægges for skolebestyrelsen, der fremsender dem til kommunalbestyrelsen til godkendelse.

Folkeskoleloven (fortsat)



skole. Skolebestyrelsen skal afgive udtalelse om alle spørgsmål, som kommunalbestyrelsen forelægger den.

Stk. 11. Skolebestyrelsens formand udarbejder til hvert møde en dagsorden. Skolebestyrelsens beslutninger indføres i en beslutningsprotokol, der efter mødet underskrives af de medlemmer, der har deltaget i mødet. Dagsordenen og beslutningsprotokollen er med de begrænsninger, der følger af lovgivningens regler om tavshedspligt, tilgængelig for kommunens borgere.

Stk. 12. Skolebestyrelsen afgiver en årlig beretning.

Stk. 13. Skolebestyrelsen indkalder mindst en gang årligt forældrene til et fælles møde til drøftelse af skolens virksomhed. På et sådant møde behandles årsberetningen, jf. stk. 12.

Skolens leder

§ 45. Ved hver selvstændig skole ansættes en leder. Skolens leder har den administrative og pædagogiske ledelse af skolen og er ansvarlig for skolens virksomhed over for skolebestyrelsen og kommunalbestyrelsen.

Stk. 2. Skolelederen leder og fordeler arbejdet mellem skolens ansatte og træffer alle konkrete afgørelser vedrørende skolens elever.

Stk. 3. Skolens leder udarbejder forslag til skolebestyrelsen om skolens læseplaner og beskrivelser, jf. § 44, stk. 8, forslag vedrørende principper for skolens virksomhed m.v., jf. § 44, stk. 2, og forslag til skolens budget, jf. § 44, stk. 3, inden for de af kommunalbestyrelsen fastsatte økonomiske rammer, jf. § 40, stk. 2, nr. 1.

Stk. 4. Skolens leder udøver sin virksomhed i samarbejde med de ansatte.

Stk. 5. Skolens leder inddrager skolens elever gennem elevrådet, hvor et sådant forefindes, i spørgsmål vedrørende elevernes sikkerhed og sundhed.

Skolelederen har ansvaret for den daglige drift under overholdelse af

- lovens bestemmelser
- kommunalbestyrelsens rammer
- skolebestyrelsens principper.

Skolens leder udøver sin virksomhed i samarbejde med de ansatte, hvorfor det er forudsat, at udarbejdelse af forslag sker i samarbejde med lærergruppen.

Folkeskoleloven (fortsat)



Den fulde kompetence til at foretage afskedigelse af ledere og lærere er ved lov nr. 381 af 20. maj 1992 overført til kommunalbestyrelsen.

Skolebestyrelsen kan af egen drift afgive en udtalelse til kommunalbestyrelsen om afskedigelse og forflyttelse af ledere og lærere, jf. lovens nugældende § 39e, stk. 6, og lovforslagets § 44, stk. 9, men kommunalbestyrelsen er ikke forpligtet til at indhente eller afvente en eventuel udtalelse fra skolebestyrelsen.

I nr. 4 foreslås det, at ordene "undervisningens ordning" udgår. Fremover vil begreberne samlæsning, deletimer, undervisning i hold og lignende fleksible måder at anvende elevernes timer på være indeholdt i begrebet undervisningens organisering.

Forslaget om at ophæve forbudet i den nugældende § 39a, stk. 4, mod at delegere kompetencen til at godkende undladelse af kursusdeling på 8. og 9. klassetrin er en konsekvens af forslaget om ophævelse af gældende lovs § 8.

Til § 41

Bestemmelsen er en uændret videreførelse af den nugældende lovs § 39b.

Skolebestyrelsen

Til § 42

Bestemmelsen er i princippet en videreførelse af den gældende lovs § 39c.

Som noget nyt foreslås det i stk. 2, at kommunalbestyrelsen kan godkende, at skoler, der kun omfatter elever til og med 5. klassetrin, kan fritages for at have elevrepræsentation i skolebestyrelsen. Kommunalbestyrelsens godkendelse er betinget af, at der foreligger en ansøgning herom fra den pågældende skolebestyrelse.

Forslaget har ikke til hensigt at udelukke de yngste elever fra deltagelse i skolebestyrelsen, men alene at gøre det muligt at undlade elevrepræsentation i skolebestyrelsen, såfremt

det har vist sig vanskeligt at få eleverne til at deltage i skolebestyrelsens møder.

I stk. 8 foreslås det som noget nyt, at kommunalbestyrelsen kan bestemme, at der i forbindelse med en skolenedlæggelse skal kunne foretages nyvalg ved den skole, der modtager alle eller en væsentlig del af eleverne.

Baggrunden for forslaget er et udbredt ønske fra såvel kommuner som forældre til børn, der berøres af en skolenedlæggelse. Forslaget indebærer, at forældre til børn, der flyttes til en anden skole som følge af en skolenedlæggelse kan få mulighed for at få direkte medindflydelse i skolebestyrelsen med det samme. Nyvalget afholdes efter reglerne i bekendtgørelse nr. 720 af 16. november 1989 om valg af forældrerepræsentanter til skolebestyrelser i folkeskolen med den undtagelse, at tidspunktet for valgets afholdelse fastsættes af kommunalbestyrelsen.

Bestemmelsen i stk. 9 gør det desuden muligt for kommunalbestyrelsen at beslutte, at man, når 2 skoler sammenlægges, for resten af skolebestyrelsens valgperiode fortsætter med en skolebestyrelse, bestående af alle medlemmer fra de 2 involverede skolebestyrelser. Ved udløbet af medarbejder- og elevrepræsentanternes valgperiode (1 år) foretages der nyvalg af disse på sædvanlig måde, jf. stk. 7.

Til § 43

Bestemmelsen er i princippet en uændret videreførelse af den gældende lovs § 39d. Forslaget indebærer, at kommunalbestyrelsen kan beslutte, om den vil yde forældrerepræsentanterne diæter, erstatning for tabt arbejdsfortjeneste, befordringsgodtgørelse og evt. godtgørelse for fraværelse fra hjemstedet. Kommunalbestyrelsen kan således beslutte, om den vil yde en eller flere af disse ydelser i forbindelse med forældrerepræsentanternes deltagelse i møder i skolebestyrelsen svarende til, hvad kommunalbestyrelsen i medfør af § 16, stk. 3 og 9, i den kommunale styrelseslov

Folkeskoleloven (fortsat)



kan yde til kommunale hverv, der udføres efter valg af kommunens borgere. Henvisningen til den kommunale styrelseslovs § 16, stk. 3, medfører endvidere, at kommunalbestyrelsen kan yde diæter og erstatning for tabt arbejdsfortjeneste i forbindelse med forældrerepræsentanters deltagelse i kurser, der må anses af betydning for udførelse af hvervet.

Størrelsen af diæterne og erstatning for tabt arbejdsfortjeneste må ifølge forslaget fortsat fastsættes i overensstemmelse med bestemmelserne i § 16, stk. 5 og 6, i den kommunale styrelseslov.

Til § 44

Bestemmelsen er i princippet en videreførelse af den gældende lovs § 39e.

Forslaget er ligesom forslagene i §§ 5, 18 og 25 udtryk for et ønske om at samle hele ansvaret for undervisningens organisering og tilrettelæggelse på den enkelte skole. Efter forslaget er det skolebestyrelsen, der fastsætter principper for, hvordan undervisningen på skolen skal organiseres. Skolebestyrelsen kan ligeledes fastlægge principper for, hvorledes man på skolen skal gennemføre en løbende vurdering af, om undervisningen og elevernes udbytte af denne lever op til forventningerne, herunder f.eks. om der skal afholdes terminsprøver i skoleårets løb. Ansvaret for undervisningens tilrettelæggelse påhviler derimod skolens leder og lærere.

Som konsekvens af lovforslagets § 3, stk. 5, hvorefter der åbnes mulighed for, at voksne kan deltage i folkeskolens undervisning på 8.-10. klassetrin, foreslås det endvidere, at en sådan ordning kun vil kunne etableres, såfremt skolebestyrelsen er indforstået hermed. Det er således skolebestyrelsen på den enkelte skole, der afgør, om der skal kunne tilbydes voksne mulighed for at kunne deltage i folkeskolens undervisning. Såfremt skolebestyrelsen godkender voksnes deltagelse i undervisningen skal det ske inden for de af kommunalbe-

styrelsen fastsatte generelle retningslinjer og inden for de principper, som skolebestyrelsen har fastsat. Der tænkes her specielt på, hvor mange voksne der maksimalt bør være i en klasse og i hvilke timer.

Herudover foreslås det i stk. 6, at skolebestyrelsen får kompetence til at godkende, hvorvidt skolen skal indgå i et særligt samarbejde med lokalsamfundet, som forslaget til § 3, stk. 6, åbner mulighed for. Såfremt et sådant samarbejde etableres i skolens regi, skal det ske inden for principper fastsat af skolebestyrelsen og inden for de af kommunalbestyrelsen fastsatte retningslinjer.

Bestemmelsen i stk. 7 har sammenhæng med ændringen i § 40, stk. 2, nr. 2. Der henvises til bemærkningerne til denne bestemmelse.

Stk. 8 svarer til gældende lovs § 39e, stk. 5, med den ændring, der er konsekvens af ophævelsen af gældende lovs § 8.

Stk. 9 er en uændret videreførelse af den gældende lovs § 39e, stk. 6.

Skolens leder

Til § 45

Skolens leder har ansvaret for, at skolens undervisning lever op til folkeskolens formål inden for de rammer, kommunalbestyrelsen har fastlagt. Skolens leder skal endvidere sørge for, at de principper, som skolebestyrelsen har fastsat, efterleves og udmøntes. Skolelederen indtager således en nøgleposition med hensyn til at tegne skolens profil, og skal i overensstemmelse hermed drøfte grundlaget for og målet med skolens undervisning med de medarbejdere, der varetager pædagogiske opgaver, og sikre at de kender de retningslinjer, der gælder for skolen. Det er tillige lederens opgave at stimulere udviklingen af skolens fælles værdier og pædagogiske holdninger og at fremme det faglige og pædagogiske samarbejde mellem lærerne, f.eks. ved at opmuntre til dannelsen af lærerteam. Endelig indebærer ledelsesfunktionen en pligt til at have føling med, hvad der

Folkeskoleloven (fortsat)



Skolens leder

§ 45. Ved hver selvstændig skole ansættes en leder. Skolens leder har den administrative og pædagogiske ledelse af skolen og er ansvarlig for skolens virksomhed over for skolebestyrelsen og kommunalbestyrelsen.

Stk. 2. Skolelederen leder og fordeler arbejdet mellem skolens ansatte og træffer alle konkrete afgørelser vedrørende skolens elever.

Stk. 3. Skolens leder udarbejder forslag til skolebestyrelsen om skolens læseplaner og beskrivelser, jf. § 44, stk. 8, forslag vedrørende principper for skolens virksomhed m.v., jf. § 44, stk. 2, og forslag til skolens budget, jf. § 44, stk. 3, inden for de af kommunalbestyrelsen fastsatte økonomiske rammer, jf. § 40, stk. 2, nr. 1.

Stk. 4. Skolens leder udøver sin virksomhed i samarbejde med de ansatte.

Stk. 5. Skolens leder inddrager skolens elever gennem elevrådet, hvor et sådant forefindes, i spørgsmål vedrørende elevernes sikkerhed og sundhed.

Skolens leder

Til § 45

Skolens leder har ansvaret for, at skolens undervisning lever op til folkeskolens formål inden for de rammer, kommunalbestyrelsen har fastlagt. Skolens leder skal endvidere sørge for, at de principper, som skolebestyrelsen har fastsat, efterleves og udmøntes. Skolelederen indtager således en nøgleposition med hensyn til at tegne skolens profil, og skal i overensstemmelse hermed drøfte grundlaget for og målet med skolens undervisning med de medarbejdere, der varetager pædagogiske opgaver, og sikre at de kender de retningslinjer, der gælder for skolen. Det er tillige lederens opgave at stimulere udviklingen af skolens fælles værdier og pædagogiske holdninger og at fremme det faglige og pædagogiske samarbejde mellem lærerne, f.eks. ved at opmuntre til dannelsen af lærerteam. Endelig indebærer ledelsesfunktionen en pligt til at have føling med, hvad der

sker på skolen, bl.a. ved at tage del i lærernes undervisning og til i samarbejde med lærerne at løse eventuelle problemer.

Skolebestyrelsen fastsætter i medfør af § 44 principper for undervisningens organisering og for arbejdets fordeling mellem lærerne. På dette grundlag fordeler skolens leder arbejdet mellem de ansatte. I den forbindelse påhviler det lederen at være opmærksom på de ansattes kvalifikationer i linjefag og andre tilsvarende forudsætninger for at varetage undervisningen i bestemte fag eller emner. Herved kan skolens leder bl.a. skabe sig et overblik over lærernes efteruddannelsesbehov og sikre en sammenhæng af lærere omkring den enkelte klasse, som bedst muligt tilgodeser det faglige og pædagogiske niveau i undervisningen.

Skolelederen har ansvaret for den daglige drift under overholdelse af

- lovens bestemmelser
- kommunalbestyrelsens rammer
- skolebestyrelsens principper.

Skolens leder udøver sin virksomhed i samarbejde med de ansatte, hvorfor det er forudsat, at udarbejdelse af forslag sker i samarbejde med lærergruppen.

Folkeskoleloven (fortsat)



Rådgivende organer

§ 46. Ved hver skole dannes et pædagogisk råd, som er rådgivende for skolens leder. Rådet består af alle medarbejdere, der varetager undervisningsopgaver og andre pædagogiske opgaver på skolen.

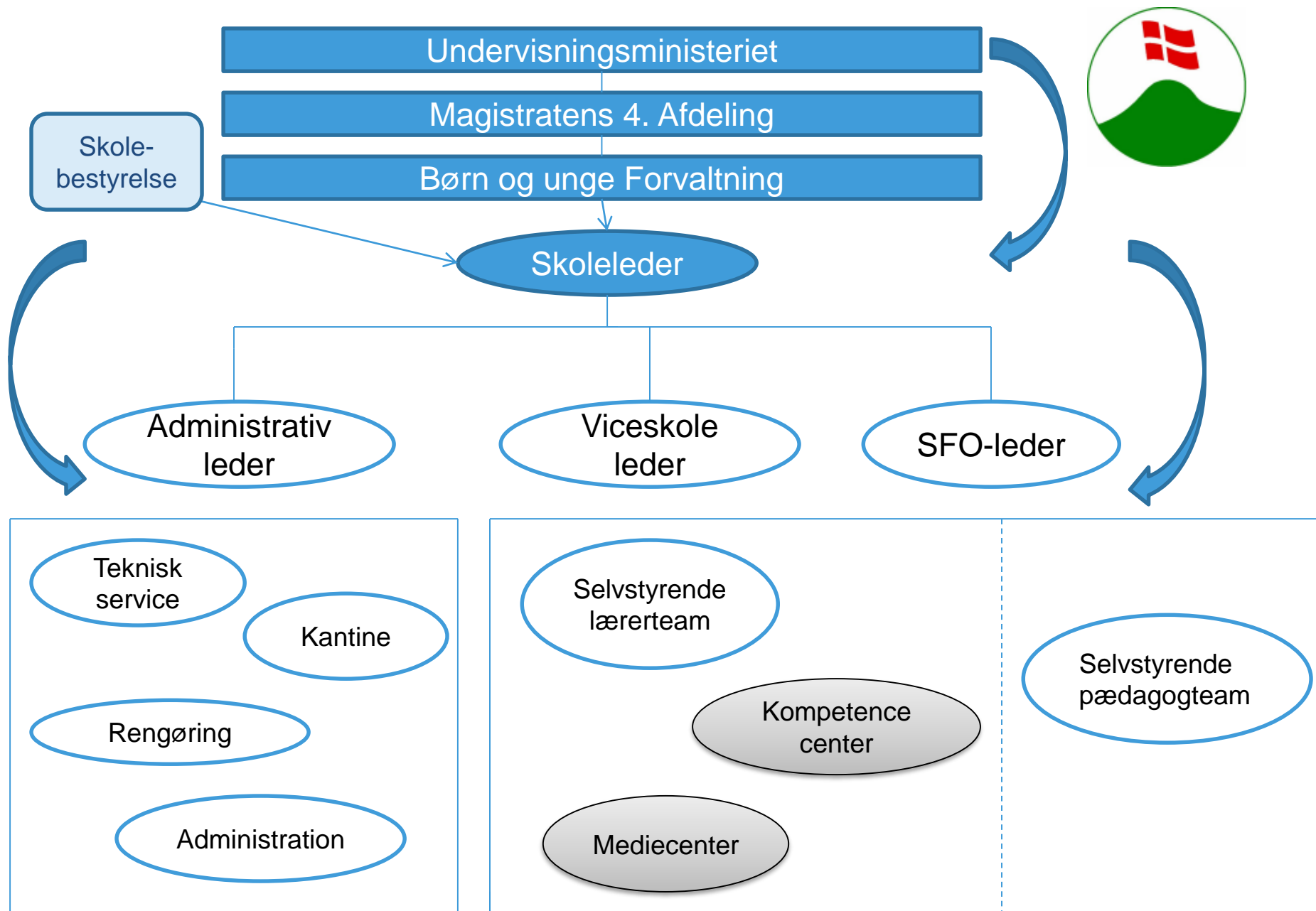
Stk. 2. Ved hver skole, som har 5. eller højere klassetrin, har eleverne ret til at danne et elevråd. Elevrådet udpeger repræsentanter for eleverne til udvalg m.v., som skolen har nedsat til at behandle spørgsmål af betydning for eleverne i almindelighed. Dette gælder dog ikke udvalg m.v., hvor elevernes deltagelse vil stride mod anden lovgivning. Undervisningsministeren fastsætter nærmere regler om valg til elevråd, om elevrådenes virksomhed og om kommunalbestyrelsens forpligtelse over for elevrådene.

§ 46a. I kommuner, hvor der ikke er nedsat et fælles rådgivende organ, jf. § 41, stk. 1, nr. 4, afholder kommunalbestyrelsen mindst to gange om året et møde mellem repræsentanter for skolebestyrelserne og kommunen til drøftelse af spørgsmål om det lokale skolevæsens vilkår og udvikling. Kommunalbestyrelsen kan beslutte, at andre kan deltage i møderne.

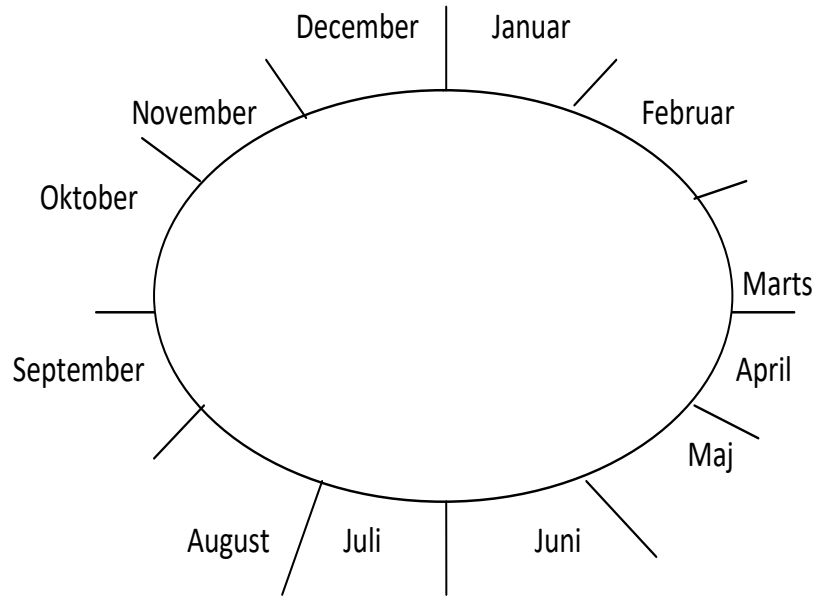
Rådgivende organer

Til § 46

Bestemmelserne er en uændret videreførelse af den gældende lovs § 39g, stk. 1 og 2. Den hidtil gældende bestemmelse i § 39g, stk. 3, om oprettelse af fælles rådgivende organer for kommunens skolevæsen udgår. Hjemmel til oprettelse af kommunale rådgivende organer findes i lov om kommunernes styrelse. Der henvises i den forbindelse til lovforslagets § 41, stk. 1, nr. 5, hvoraf det fremgår, at kommunalbestyrelsen skal indhente udtalelse fra skolebestyrelsen om sammensætningen af eventuelle fælles rådgivende organer for kommunens skolevæsen.



Skoleårets planlægning i forhold til skolebestyrelsens arbejde



August

- LUP'en

September

- 5. september - elevtal
- Økonomi - udmelding i forhold til

- LUP'en

Oktober

- LUP'en

November

- LUP'en

December

- LUP'en

Skoleårets planlægning i forhold til skolebestyrelsens arbejde *(fortsat)*



Januar

- Lærernes helhedsaftale
- Pæd. helhedsaftale
- LUP'en
- Regnskab
- Budget for indeværende år
- Indskrivning

Februar

- Lærernes helhedsaftalen
- Pædagogernes helhedsaftale
- LIP'en
- Timefordelingsplan for indeværende skoleår
- Regnskab
- Budget

Skoleårets planlægning i forhold til skolebestyrelsens arbejde *(fortsat)*



Marts

- Essa klasser elevtal
- 10.klasser elevtal
- Evaluering af LUP'en
- Områder til ny LUP
- Lærernes helhedsaftalen
- Pædagogernes helhedsaftalen
- Timefordelingsplan
- Budgettet fastlåses

April

- Lærernes/pædagogernes arbejdsfordelin
- Klargøring eksamen

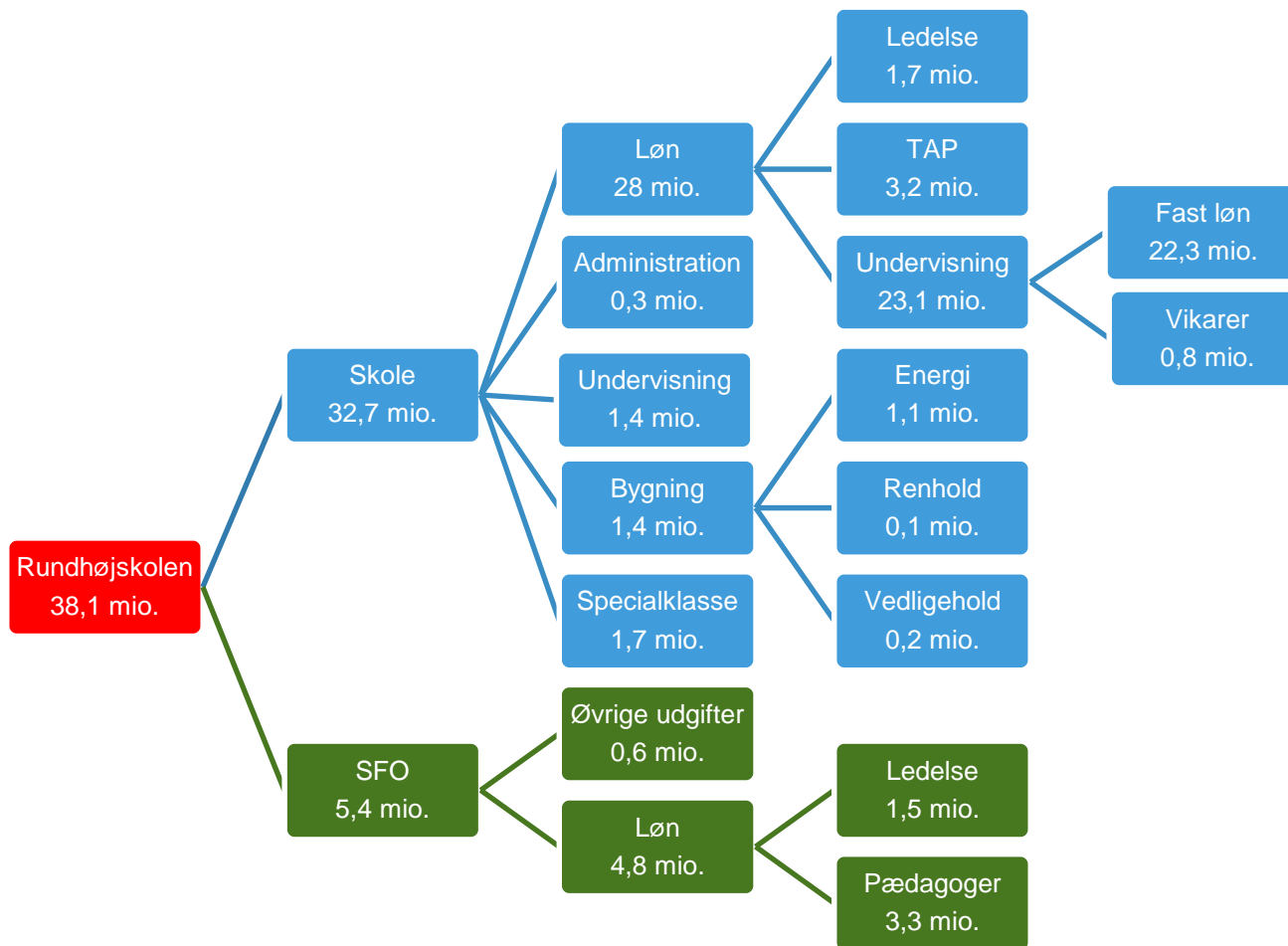
Skoleårets planlægning i forhold til skolebestyrelsens arbejde *(fortsat)*



- Maj**
- Prøver/eksamen
 - Lærernes/pædagogernes arbejdsfordeling færdiggøres
 - Skemalægning
 - Årsplanlægning – LUP osv. for kommende skoleår *(ledelsesseminar)*
- Juni**
- Prøver
 - Klargøring til kommende skolen
 - Afslutning af indeværende år.
- Skoleåret ”går fra august til april”
 - Alle ændringer i forhold til principper/økonomi mv. skal være færdige senest den 1. februar - hvis de skal have virkning for kommende skoleår.
 - Alle ændringer mv. i forhold til principper skal gerne rådgives af pædagogisk råd.

Rundhøjskolens pengepose

Fordelt grundbudgettet – primo 2011



Arbejdstidsaftale & tillægsaftale

Lærerens

Vedlagt som bilag



ALF Århus Lærerforening

Aftale mellem Børn og Unge, Århus Kommune, og Århus Lærerforening om

- arbejdstid for lærere i folkeskolen 2008
- arbejdstid for børnehaveklasseledere 2008
- lønsaftale som følge af arbejdstidsaftaler
- fælles forståelsesramme for leder- og lærerrolle på skolerne i Århus Kommune

Aftalen træder i kraft 1. august 2009 og udløber uden yderligere varsel den 31. juli 2011.

Indholdsfortegnelse:

- Side 2: Arbejdstidsaftale
- Side 3: Omregningsfaktor og akkorder
- Side 5: Øvrige aftaler og hensigtsklæringer
- Side 8: Lønsaftale som følge af arbejdstidsaftalen
- Side 11: Fælles forståelsesramme for leder- og lærerrollen på skolerne i Århus Kommune



Århus Kommune
Børn og Unge

Personale
Grøndalsvej 2
Postboks 4069
8250 Viby J

Sagsnummer M5/2008/11665
Sagsbehandler Øyvind Haugaard

Telefon:
8940 2000
Telefon direkte:
23380115
Telefax:
8940 1399

E-post:
oeh@aarhus.dk
Hjemmeside:
www.aarhuskommune.dk

17. februar 2009

Kære Lærere på Rundhøjskolen.

Ovenstående er den gældende arbejdstidsaftale for lærerne/børnehaveklasselederne i Århus Kommune.

Nedenstående er aftaler om tid til **ekstra opgaver** på Rundhøjskolen.

INDHOLDSFORTEGNELSE:

Side 16	En lærende skole med selvstyrende/reflekterende team
Side 17	ABC for selvstyrende team
Side 27	Undervisningstidens tilrettelæggelse
Side 28	Idræts-/ESAA-/10. kl.-koordinator
Side 29	Pædagogisk udvalg
Side 29	Nyansatte, der...
Side 30	Klasselærerakkorden
Side 31	Lejrskoler
Side 33	Prøver/Projekt opgave 9. og 10. Kl.
Side 34	Lokaleansvarlig/Budgetansvarlig
Side 34	Tilrettelæggelse af skolens fester
Side 35	Fagudvalg
Side 35	Skolepatrulje/Færdsel
Side 35	Skolekomedien
Side 36	Elevråd
Side 37	Kompetencecenterkoordinator
Side 37	Toasprogskoordinator/-undervisning og tokulturel medarbejder
Side 37	Uddannede vejledere
Side 38	Comenius-koordinator
Side 38	FOLF
Side 38	Lærerrepræsentant i SB
Side 39	Mediecenterakkorden
Side 40	Mediecenterkoordinator
Side 40	Skemalægger
Side 40	Praktikkoordinator/Mentor

Fagfordeling – lærernes

Eksempel



Opgørelse af fagfordeling for lærer - 2011/2012				
				27-09-11 11:25
Lærer i antal år:	<input type="text" value="10"/>	(skriv antal år)		
Initialer:	<input type="text"/>	(skriv dine initialer)		
Lærer:	<input type="text"/>			
Skriv kun i de hvide felter!				
Opgørelse af timetal				
Årnorm (fuldtid 1924 timer)		1924,00	Her skrives din årnorm	
Ferie		-185,00		
<input type="text" value="0"/>	feriefridage á	-7,40	0,00	6. ferieuge, angives i antal dage
Søgne Helligdage		-51,80		
Til nettotimetallet		-7,40		
Nettotimetal til rådighed		1679,80		
Aldersreduktion - personer			(175 timer, ved over 60 år)	
Klasselærerakkord 75 t.				
Klasse/holdundervisning		600,00		
Omregningsfaktor		738,00	(normalt 1,23 - nye lærer dog 1,32)	
Skoleakkorder		342,00		
Samlet resultat		0,20	Overtid	
Klasse/hold undervisning				
Klasse	Fag	Ugl. timer	Årgang	Årlige timer
			↓	
9ab	tysk	3		120,00
9ab	samfundsfag	1		40,00
9ab	historie	1		40,00
9ab	kristendom	1		40,00
10,00	tysk	2		80,00
10,00	tysk	3		120,00
7b	tysk	2		80,00
8c	geografi	1		40,00
7b	historie	1		40,00
Lektioner / Timer i alt		15	-	600,00
Omregningsfaktor				738,00
				1338,00

Fagfordeling – lærernes

Eksempel



SKOLEAKKORDER			
Fællesakkord			24
Eksamen og prøver:			
<i>...alt tæller nu 40 uger - derfor ikke ekstra ressourcer til eksamen & prøver</i>			
Lærskoler:			
2. klasse	(2 kl. * 2 lærer * 3 dage * 9 timer)	108	
6. klasse	(2 kl. * 2 lærer * 5 dage * 9 timer)	180	
Kurser:			
Læsevejleder - Dansk		30	
Engelskvejleder - sprog		30	
Matematikvejleder - Matematik		30	
Budgetansvarlig:			
Håndarbejde		8	
Historie, samfundsfag & kristendom		5	
Billedkunst		8	
Sløjd- og metalværksted		8	
Hjemkundskab		15	
Idræt - ligger hos idrætskoordinator		0	
Naturfaglig område		25	
Musik		25	
Elevtalsudvalget + optælling		5	
Morgensamling		5	
Skolefest		18	
Luciafest		16	
Skolepatrulje/færdsel		100	
Skolekomedie		100	
Elevråd - stor + lille		25	
Kompetencecenter koordinator		120	
Mediecenter koordinator		30	
ESSA-idrætskoordinator-fagudvalgsformænd idræt		775	
10 kl. koordinator		40	
10 kl. koordinator - praktikant kun i 2011/2012		10	
FOLF		10	
TR - lærer	3,2 t * 44 lærer + 150 t.	291	288
TR-suppleant - lærer		60	
Arbejds miljørepræsentant		85	
Repræsentant skolebestyrelse - lærer		30	30
Andre akkorder:			
Pædagogisk Udvalg	(4 lærer * 16 timer)	64	
Mediecenterakkord		2.200	
Skemalærer	2 pers. * 50 timer	100	
Praktikkoordinator/mentor		80	
Tosprogs koordinator		50	
1-hjælp	4 lærere * 8 timer	32	
Comeniuskoordinator		30	
Ny lærer - tid til at sætte sig ind i skolens kultur. 5 timer pr. lærer.		10	
Tutor til nyansatte lærer - 5t pr. lærer. Total skønnet 2 lærer		10	
			342

Arbejdstidsberegning – pædagog

Eksempel



Arbejdstidsberegning for Medarbejder X 2011-2012

6. ferieuge ønskes afholdt

Ansættelsestimal 37 (tal i parentes er gældende for fuldtidsansatte)	Pr. År - fuldtid (årsnorm)	Pr. Skoleuge (Gn.snitligt)	Pr. Skoleferieuger (gennemsnitligt)	Bemærkninger
Årsnorm (1924)	1924			
Ugenorm		37,00	37	
Ferie 6 uger (222 timer)	222			
Søgne-helligdagstimer (67 timer)	67			
Ø-tid (218 timer)	218	5,45		
T-tid (1417 timer)	1417			
Tillæg til årsnorm for 6. ferieuge udbetalt/overført 5 dage á 6,4 t(fuldtid) Ekstra ø-tid (særlig aftale)	0			
Tilsynstid i alt (årsnorm)	1417			
Ekstra ø-tid for funktion (FPL, TR, SI)	100	2,50		TR
Støttetimer /skoletimer (angiv klasse/ elev under bemærkninger)	50	1,25		3. klasse/ kompetencecenter
Tilsynstid SFO skoleuger - morgenåbning		1,50		
Tilsynstid SFO skoleuger- aftenåbning		3,00		
Tilsynstid SFO i alt eftermiddag		23,25		
Tilsynstid skoleferieuger				

Arbejdstidsberegning – pædagog

Eksempel



Oversigt fælles Ø-tidsopgaver – vejledende timetal

Timer i alt /årsnorm	218	
Evt. tillæg for udbetaling/overførsel af 6. ferieuge (5 dage af 1 time v. fuldtid) Herefter timer i alt		
Afdelingsmøder 20 á 1.5 time	30	
Personalemøder 20 á 1.5 timer	30	
Pædagogisk råds møder	6	
Pædagogisk dag	7	
Kursus på job	7	
Skolefest/ Luciafest/ sommerfest SFO incl forberedelse	15	
Idrætsdag(giver erstatningsfridag)	0	
Personalemorgenkaffe jul og sommer	2	
Samarbejde med undervisning Skole/hjem samtaler, forældremøder, klassekonference, teammøder, elevplaner	30	
Rest til individuelle opgaver – vejledende	91	

Oversigt over individuelle opgaver der skal rummes i ø-tid (sæt kryds udfor aktuelle)

Rest til individuelle opgaver – vejledende	91 timer
Opgave	
Forældrerådsarbejde	
Vejleder studerende	
Idrætsudvalg SFO	+
Stedfortræder	
Indkøb	+
Indskolingsmøder	Evt.
Netværksmøder/specialcenter	+
Skrivearbejde (eks. PPR, socialcenter m.v)	+
Forefaldende opgaver	+
Udvalgsarbejde ad hoc	+
Planlægning	+
Nettjek	+
Andet – daglig legepladstjek	+

Ø-tidsarbejde udføres udenfor tilsynstid, hvis andet undtagelsesvis er tilfældet, tæller timerne kun med én gang i timeoptællingen. Der kan ikke udbetales ekstratimer til ø-tid eller optjenes afspadsering. Der er mødepligt til aftalte/planlagte opgaver – også i ø-tid. Timetallene er vejledende, afvikles indenfor rammerne af arbejdstidsaftalen, der foretages optælling af timeforbrug.

Timefordeling



Fagkode	Fag	Fagblok	Klassetrin										I alt bh. - 10. kl.	I alt 1. - 9. kl.	I alt 1. - 9. kl. (UVM)		
			BH	1.	2.	3.	4.	5.	6.	7.	8.	9.				10.	
600	Børnehaveklasse - ikke fagdelt	BHK	600												600		
Humanistiske fag:																	
110	Dansk	HUM		280	280	320	200	200	200	200	160	160	160	2160	2000	2000	
120	Engelsk	HUM				40	80	80	80	80	80	120	120	680	560	560	
130	Tysk	HUM								80	120	120	120	440	320	320	
140	Fransk	HUM												0	0	0	
181	Historie	HUM				40	80	40	40	40	40	40	320	320	320		
170	Kristendomskundskab	HUM		40	40	40	40	40	40	40	40	40	320	320	320		
182	Samfundsfag	HUM									40	40	160	240	80	80	
Naturfag:																	
310	Matematik	NAT		160	160	130	120	120	120	120	120	120	160	1330	1170	1170	
350	Natur/Teknik	NAT		40	40	40	40	40	80					280	280	280	
330	Geografi	NAT								40	40	40	120	120	120		
340	Biologi	NAT								40	40	40	120	120	120		
320	Fysik/Kemi	NAT								80	80	80	80	320	240	240	
Praktisk/musiske fag:																	
210	Idræt	PRM		80	80	80	80	160	160	160	160	80		1040	1040	1040	
220	Musik	PRM		40	40	40	40	40	40					240	240	240	
230	Billedkunst	PRM		40	40	40	40	40						200	200	200	
901	Håndarbejde/Sløjd/Hjemkundskab	PRM					40	40	80					160	160	160	
589	Valgfag	VALGFAG					40	40	80	80	160	120	80	600	520	440	
171	Kristendomskundskab/Religion 10. kl.	PRM												0			
Klassens tid																	
611	Klassens tid	KLA		40	40	30	40	40	40	40	40	40	40	390	350	350	
I alt basistimer																	
I alt basistimer			600	720	720	800	840	880	960	960	1120	1040	920	9560	8040		
Minimumstimetal			600	600	600	660	660	660	660	660	660	660	840			7960	
Overholdes basisminimum			0	120	120	140	180	220	300	300	460	380	80	9560		80	
Vejledende timetal				690	712,5	802,5	802,5	832,5	840	870	990	930					
Difference til vejledende				30	7,5	-2,5	37,5	47,5	120	90	130	110					
Specialklasser																	
Specialklasser			Klassetrin										I alt bh. - 10. kl.	I alt 1. - 9. kl.	I alt 1. - 9. kl.		
			BH	1.	2.	3.	4.	5.	6.	7.	8.	9.	10.				
632	Specialklasser - årlige timer	SPE							840	840			720	2400	2400	2400	

Tæller ikke med i UNI_C's opgørelse af det samlede timetal

Timefordeling (fortsat)



Overholder skolen minimumstimetallene?

Skole: Rundhøjskolen

[Link til UVM's Minimumstimetal 2010/11](#)

Denne oversigt viser undervisningstimetal for den 3-årige periode 2009/10, 2010/11 og 2011/12. Oversigten er opgjort efter bekendtgørelsen for minimumstimetal og er derfor udregnet for de elever, der i skoleåret 2009/10 gik i henholdsvis 1. klasse, 4. klasse og 7. klasse. Eleverne følges i tre år fra og med skoleåret 2009/10, således at de i skoleåret 2010/11 indgår med det planlagte timetal for henholdsvis 2. klasse, 5. klasse og 8. klasse, og i 2011/12 indgår med timetallene for 3. klasse, 6. klasse og 9. klasse.

For at undersøge hvorvidt en skole har planlagt med et tilstrækkeligt undervisningstimetal i forhold til at overholde reglerne om minimumstimetal følges eleverne over en treårig periode. Det er derfor nødvendigt at have tre års indberetninger for skolen. Det er altså ikke muligt ud fra et enkelt skoleår at se, om eleverne har modtaget et tilstrækkeligt timetal over en treårig periode.

Ovenstående kan eksemplificeres ved tabel 1. Tabellen viser det gennemsnitlige planlagte undervisningstimetal i faget dansk for hvert klassetrin og hvert skoleår. Det timetal, der skal holdes op imod minimumstimetallet i dansk, som i perioden 2008/09-2010/11 er på 900 timer, er summen af diagonalen. Elever i 1.-3. klasse modtog således i gennemsnit $338 + 316 + 273 = 927$ timer i faget dansk, hvilket er 27 timer mere end påkrævet.

Tabel 1: Gennemsnitlige planlagte undervisningstimetal i faget dansk 1.-3. klasse fordelt på klassetrin, 2008/09-2010/11

	2009/10	2010/11	2011/12
1. klasse	338	339	339
2. klasse	317	316	314
3. klasse	255	273	273

1. Overholdes basistimetallet

Skoleår	BH	1.	2.	3.	4.	5.	6.	7.	8.	9.	10.
2009/10	0	80	80	200	180	180	220	220	300	340	360
2010/11	80	120	120	230	180	260	300	300	380	380	120
2011/12	0	120	120	140	180	220	300	300	460	380	80

Timetallet er under minimum
Timetallet er over eller lig med minimum

2. Minimumstimetallet over en 3-årig periode

Fag	2009/10 1. kl.	2010/11 2. kl.	2011/12 3. kl.	Sum 1.-3. kl.	(Minimum)	Difference	2009/10 4. kl.	2010/11 5. kl.	2011/12 6. kl.	Sum 4.-6. kl.	(Minimum)	Difference	2009/10 7. kl.	2010/11 8. kl.	2011/12 9. kl.	Sum 7.-9. kl.	(Minimum)	Difference
Humanistisk fag	320	340	440	1100	1090	10	400	400	360	1160	1015	145	400	480	520	1400	1320	80
- heraf dansk	280	300	320	900	900	0												
- heraf historie							80	80	40	200	180	20						
- heraf øvrige ^{*)}																		
Naturfag	200	200	170	570	560	10	160	160	200	520	515	5	280	280	280	840	790	50
- heraf matematik	160	160	130	450	450	0												
- heraf øvrige ^{**)}																		
Praktiske/musiske fag	120	160	160	440	430	10	200	280	360	840	690	150	160	240	200	600	325	275
Klassens tid	40	20	30	90	70	20	40	40	40	120	70	50	40	40	40	120	85	35

^{*)} Indeholder fagene: Engelsk, tysk, fransk samt samfundsfag

^{**)} Indeholder fagene: Natur/teknik, geografi, biologi samt fysik/kemi

Timetallet er under minimum
Timetallet er over eller lig med minimum

LUP'en



RUNDHØJSKOLEN's
LOKALE UDVIKLINGSPLAN
2011/2012

LUP'en



Skolens lokale udviklingsplan beskriver, hvilke indsatser skolen har med det mål at gøre en god skole bedre. Den lokale udviklingsplan er lavet ud fra byrådets overordnede mål, som er omsat i Børn & Unge politikken strategier for forældresamarbejde, læring og udvikling, rummelighed, trivsel og sundhed, ledelse, personale, kommunikation, organisering samt drift.

Den lokale udviklingsplan og skolens kvalitetsrapport evalueres internt hvert år i april sammen med personale og skolebestyrelse. Den samlede evaluering, sammenholdt med kvalitetssamtale med områdelederne, danner grundlag for kommende års indsatser.

Skolebestyrelse, personale og ledelse mener, at vi har en **rigtig god skole**, åben, innovativ og i konstant udvikling, i bestræbelserne på, hele tiden at forbedre kvaliteten i vores arbejde med børnene.

Vi arbejder ud fra kommunens værdigrundlag om troværdighed, respekt og engagement og med vores interne værdier: Læring, faglig kompetence, åbenhed, begejstring, respekt for sig selv og andre, fællesskab og samarbejde.

Som distriktsskole kan vi sagtens rumme skoledistriktets elever og give **alle** elever en rigtig god skolegang, trivsel i skoleforløbet og ikke mindst de faglige udfordringer, **hver enkelt** elev har brug for.

Overordnet er det skolebestyrelse, personale og ledelsens mål, at Rundhøjskolen også er kendt for det og kan profilere sig som distriktsskole for **alle** børn i skoledistriktet, hvor der lægges vægt på **stor faglighed, trivsel og idræt**.

Sidste år blev skolen evalueret intensivt af personalet via forældrespørgeskemaer og af professor Niels Egelund, som var skolens kritiske ven.

Evalueringen af indeværende skoleår har ikke været så omfattende, da der i efteråret vil blive foretaget en større brugertilfredshedsundersøgelse angående skolen, som vil give os et indtryk af, hvad vi evt. kan forbedre.

I forhold til sidste års indsatsområder er vi nået i mål med **alle** indsatsområder, bortset fra området evalueringskultur, hvor vi i 2011 – 2012 skal have en nærmere opfølgning på vores evalueringsværktøjer. Skolebestyrelse, personale og ledelse føler via intern evaluering, at skoleåret 2010 – 2011 har været en stor succes for Rundhøjskolen. Idrætskonceptet kan allerede måles via elevernes trivsel, motivation og koncentration.

Det er for tidligt at kunne melde ud, at idrætsskolens koncept også har givet større faglighed, selvom vi bestemt er overbevist om det, men i samarbejde med ESAA vil Niels Egelund i kommende skoleår prøve at undersøge sammenhængen på Rundhøjskolen. Svenske undersøgelser viser allerede tydeligt en sammenhæng.

LUP'en



RUNDHØJSKOLENS LOKALE UDVIKLINGSPLAN (L.U.P.) FOR SKOLEÅRET 2011/2012

Område	Udfordringer	Mål	Handlinger	Evaluering
Ledelsen	At frigøre ledelsestid til at varetage ledelsesopgaver tættere på og i samarbejde med personalet	Overordnet tydeliggøre kompetence - og ansvarsområder i hele organisationen med fokus på professionalisme og ansvar		Evaluering i forbindelse med næste Trivsels-APV i 2012. Evalueringen medbringes på ledelsesseminaret 2012 mhp ny målfastsættelse
		Undervisning: De selvstyrende tager ansvar for læreraftalen og er i stand til at varetage opgaverne	Undervisning: Ledelsen afholder teamsamtaler med fokus på de selvstyrende teams arbejde min en gang årligt (aug - nov). Den årlige samtale datofastsættes, og der følges op efter behov.	
		SFO: Pædagogerne tager ansvar for Mål - og indholdsbeskrivelsen for SFO samt arbejdstidsaftalen	SFO: Arbejdsproces med sfo-leder, personale og tr om det pædagogiske arbejde i sfo'en med udgangspunkt i arbejdstidsaftalen og mål - og indholdsbeskrivelsen	
		TAP: Jf det overordnede mål (se handlinger)	TAP: Udarbejdelse af arbejdsbeskrivelser, systematikker og fordeling af ansvarsområder	
Ledelsen	At komme væk fra blot at være en "drift-enhed", så der skabes tid og rum for ledelsesteamet til at arbejde mere med både strategi og pædagogik	Der arbejdes hen mod en samordnet ledelse af indskoling, som varetages af sfo-lederen	- oplæg fra ledelsen og behandling af dette i MED-udvalget	På ledelsesseminaret 2012
		Tydeliggørelse af ansvarsfordelingen i ledelsesteamet.	Struktur på møder og intern arbejdsfordeling.	Endelig evaluering på Ledelsesseminar i maj 2012
Personale	At systematisere opfølgning på arbejdet med personalets trivsel, således at MED-udvalg og sikkerhedsudvalg hele tiden er ajourført	God personaletrivsel og at alle er bekendt med deres pligt til at reagere i forhold til arbejdsmiljøloven og med de forskellige strukturer og arbejdsgange	TR, AR påtager sig rollen som formidlere og laver synlige procedurer til personalegrupperne	Løbende evalueringer via trivselsundersøgelser, MED-udvalgsmøder og arbejdsmiljøudvalgsmøder
Drift	At afvikle skolens underskud	At afvikle skolens underskud, uden væsentlige kvalitetsforringelser	Stram økonomistyring og åbenhed og medinddragelse af personalet	Måned for måned - ledelsesteamet

LUP'en



Område	Udfordringer	Mål	Handlinger	Evaluering
Organisation	Samle Rundhøjskolens distrikt til en samarbejdende enhed for børn 0 - 18. år	At forældre, børn, personaler og ledelser oplever sammenhæng mellem dagtilbud og skole	Synliggøre og systematisere vores fælles mål og handlinger indenfor - overgang mellem dagtilbud og skole. Plan for fælles arbejde med sundhed og trivsel. Plan for fælles arbejde med sprog. Fælles aktiviteter	Løbende evaluering på månedelige fælles ledermøder. En gang om året evalueres planen til personalemøder - både i daginstitutioner og skolen. Ledelsen evaluerer med de pædagogiske ledere med henblik på at lave en ny LUP (senest i april 2012)
	At tage fælles ansvar for den samlede organisation (Rundhøjskolen) og arbejde professionelt	At skabe en "vi-organisation"	Strukturere og systematisere ledelsessamarbejdet - via fælles administration og kommunikation/information Samarbejdskultur mellem dagtilbud og skole Formalisere samarbejdet. Synliggøre organisationens afhængighed af den enkeltes indsats og indstilling	Evaluering i MED-udvalget på baggrund af hver enkelt personalegruppes evaluering. Herfter på ledelsesseminar 2012
Kommunikation	At alle forældre og personaler oplever Intra som et godt og anvendeligt	At sikre at Forældreintra bliver et godt og udbytterigt kommunikationsredskab	At de enkelte teams udveksler erfaringer om god brug af Forældreintra	På forældremøder og i skolebestyrelsen
	At skabe overskuelighed på Intra over alle mapper og dokumenter	At gøre det nemmere at arkivere og finde oplysninger	Ledelsen og skolens kommunikationsmedarbejder udarbejder retningslinier for struktur m.v. på Intra's arkiv	Intern evaluering april 2012
Rummelighed	Synliggøre at Rundhøjskolen rummer alle børn og giver dem maksimal trivsel og passende udfordringer	Altid at kunne skabe passende udfordringer til ALLE børn At distriktets børn tilvælger Rundhøjskolen	Uddannelse af inklusionsvejledere samt kurser i inklusion for lærere og pædagoger	Evaluering i forbindelse med næste spørgeskemaundersøgelse og på teamsamtaler
Forældreinddragelse	At sikre høj forældretilfredshed	At alle forældre føler sig passende inddraget	Alle klasser opstiller et klasseforældreråd, som samarbejder med skolebestyrelsen og sfo-forældrerådet	Evaluering i forbindelse med næste spørgeskemaundersøgelse og på forældremøder
	At såvel personale og forældre føler ansvar for forældreinddragelsen	At forældreinddragelse bidrager til maksimal trivsel og læring	Lærerne drøfter udnyttelsen af arbejdstidsaftalens råderum i forbindelse med skole/hjem-samarbejde	

LUP'en



Område	Udfordringer	Mål	Handlinger	Evaluering
Læring og Udvikling	At alle børn er topmotiverede for dannelse og læring	At alle børn har maksimalt udbytte af deres skolegang	Det fortsatte arbejde med idrætsskolen	Niels Egelund inddrages i samarbejde med ESAA til at udarbejde en evalueringsrapport angående
Sundhed og Trivsel	At videreudvikle idrætsskolen, således at den 2012/2013 er fuldt implementeret 0. - 9. årgang. Maksimal trivsel for alle elever	At sørge for maksimal trivsel til alle elever, så der er mulighed for størst mulig læring	Skolen omdannes til et stort bevægelsesområde med legepatruljer, fællesaktiviteter, inspirerende læringsmiljøer mv	"Idrætsskole" er et fast punkt på alle MED-møder, Pædagogiskudvalgsmøder og Pædagogiskrådsmøder med henblik en løbende justering af processen. Der ud over en årsevaluering af forløbet ultimo februar, med henblik på mål- og struktur-fastsættelse for kommende skoleår
		At alle elever bevæger sig minimum én time hver dag	Uddannelse af sfo-pædagoger til fritidsvejledere, og kompetenceudvikling af pædagogerne til varetagelse af pædagogisk idræt. Udpegelse af idrætsrepræsentant til skolens idrætsudvalg samt samarbejde med idrætsskolekoordinatoren.	
		At sende vores elever ud i verden med sunde livsvaner. Kvalitetssikring af idræts tilbuddet i sfo og sfo-idræt bliver en integreret del af idrætsskolen.	Udpegelse af idrætsrepræsentant til skolens idrætsudvalg samt samarbejde med idrætsskolekoordinatoren. Samarbejde omkring det enkelte barns trivsel med udgangspunkt i Rundhøjskolens værdigrundlag og mobbepolitik.	
SFO	At have særlig fokus på de prioriterede områder indenfor Mål- og indholdsbeskrivelsen for SFO: Forældreinddragelse og idræt og trivsel	Synliggøre skolens sfo og sammenhængen mellem undervisningsdel og sfo. Vedr. idræt og trivsel - se Sundhed og trivsel ovenfor	Forbedre kommunikationen bl.a. gennem udpegning af kommunikationsmedarbejder.. årgang. Vedr idræt og trivsel - se Sundhed og trivsel ovenfor Koordineret forældresamarbejde undervisningsdel og sfo 0. - 4	Løbende evaluering på alle forældrerådsmøder
Miljøledelse	Fortsat opfølgning på arbejdsmiljøcertificeringen	Bibeholde certificeringen	Arbejdsmiljørundering to gange årligt	APV og trivselsundersøgelsen
Evalueringskultur	Fortsat at være opmærksomme på brugen af, og opfølgning på, vores evalueringsværktøjer	At vores evalueringer skal være anvendelige i vores daglige praksis fremadrettet	At skabe gode evalueringsvaner blandt andet gennem systematik og kontinuitet - Columbus-modellen	Intern evaluering april 2012

Skolebestyrelsens arbejde



- Forretningsorden
- SFO forældreråd
- Samarbejde med SFO forældreråd
- Målsætning
- Årshjul
- Principper – som styringsredskab

Forretningsorden for skolebestyrelsen



- § 1 På skolebestyrelsens første møde vælger de stemmeberettigede medlemmer en af forældrerepræsentanterne som formand og tilsvarende en som næstformand. Hvert valg foregår ved bundet flertalsvalg, der er beskrevet i lov om kommunernes styrelse § 24, stk. 1
- § 2 Er et medlem forhindret i at deltage i et skolebestyrelsesmøde, deltager så vidt muligt den valgte stedfortræder.
- § 3 Skolebestyrelsen afholder møde, når det ønskes af formanden, eller når tre af bestyrelsens medlemmer ønsker det med angivelse af punkter til dagsordenen.
Stk. 2 Formanden fastsætter tid og sted for møderne
- § 4 Formanden indkalder til møde med mindst 14 dages varsel
Stk. 2 Formanden fastsætter dagsorden for møderne og sender senest 4 hverdage inden mødet til medlemmerne en dagsorden med evt. bilag. Omfattende bilagsmateriale kan dog fremlægges til gennemsyn på skolen. Såfremt et medlem ønsker et punkt optaget på dagsordenen, skal det meddeles formanden senest 8 dage før mødet afholdes

Forretningsorden for skolebestyrelsen (fortsat)



§ 4 – stk. 3 I særlige tilfælde kan formanden indkalde til møde med kortere varsel. Når mødet indkaldes, skal formanden så vidt muligt underrette medlemmerne om de sager, der behandles på mødet.

§ 5 Skolebestyrelsen er beslutningsdygtig, når mere end halvdelen af de stemmeberettigede medlemmer er til stede.

Stk. 2 Medlemmerne kan kun deltage i bestyrelses afstemninger, når de er personligt til stede under disse.

§ 6 Alle beslutninger træffes ved simpelt stemmeflertal

Stk. 2 Ved stemmelighed er formandens stemme udslagsgivende

§ 7 Skolelederen varetager sekretariatsfunktionen for skolebestyrelsen

§ 8 Ændringer i eller tillæg til forretningsordenen kræver vedtagelse på 2 ordinære møder

Forretningsorden for skolebestyrelsen (*fortsat*)



§ 16 – SFO forældreråd

I hver skolefritidsordning vælges der et SFO-forældreråd af og blandt forældre til børn i skolefritidsordningen

SFO-forældrerådets primære opgave er at formidle forældresynspunkter og medvirke til et samarbejde med skolefritidsordningens leder og personale. SFO-forældrerådet er samarbejdspartner for skolebestyrelsen, og skolebestyrelsen skal inddrage SFO-forældrerådet ved behandling af sager om SFO'en.

SFO-forældrerådet har indflydelse på:

- Udarbejdelse af mål og principper for skolefritidsordningens virksomhed
- Udarbejdelse af principper for skolefritidsordningens budgetforslag inden for de gældende rammer
- Arrangementer og møder med forældrene, skole-hjem samarbejdet m.v.
- Udarbejdelse af forslag til principper for skolefritidsordningens indretning, lokaleetablering og lokaleanvendelse
- Ansættelse af personale i skolefritidsordningen
- Evaluering af skolefritidsordningens virksomhed, herunder forældresamarbejdet.

Forretningsorden for skolebestyrelsen *(fortsat)*



SFO-forældrerådet består af:

- 1 forældrerepræsentant fra hver afdeling i SFO'er med 4 eller flere afdelinger
- 2 forældrerepræsentanter fra hver afdeling i SFO'er med 2 eller 3 afdelinger
- 5 forældrerepræsentanter i SFO'er med kun én afdeling
- 1 medarbejderrepræsentant medmindre medarbejderne ikke ønsker at være repræsenteret.

SFO-lederen er sekretær for SFO-forældrerådet.

Personer, der er ansat på skolen, kan ikke være forældrevalgte medlemmer af SFO-forældrerådet.

SFO-forældrerådet afholder mindst fire årlige møder.

Skolebestyrelsen forpligtes til at afholde to møder om året med SFO-forældrerådet, og der skal udarbejdes en samarbejdsaftale mellem skolebestyrelsen og SFO-forældrerådet.

Forretningsorden for skolebestyrelsen (*fortsat*)



Hvert år inden 1. oktober afholdes der valg til SFO-forældrerådet i alle afdelinger og konstituerende forældrerådsmøder.

SFO-lederen indkalder de valgte medlemmer til det konstituerende SFO-forældrerådsmøde, hvor der vælges en formand og en næstformand, som skal være forældrerepræsentanter. På mødet aftaler medlemmernes, hvem der er valgt for ét år, og hvem der er valgt for to år.

I de SFO'er, hvor SFO-forældrerådet består af to medlemmer fra hver afdeling (SFO'er med to eller tre afdelinger), skal de to medlemmer udskiftes på skift hvert andet år.

Formanden tegner SFO-forældrerådet mellem møderne. Næstformanden er stedfortræder for formanden.

Formanden fastsætter tid og sted for møderne, indkalder medlemmerne samt fastsætter dagsordenen. Der tages referat fra SFO-forældrerådsmøderne. Referatet offentliggøres.

(Afskrift) Samarbejdsaftale

Skolebestyrelse og SFO-forældreråd



Der er hermed indgået følgende aftale om formaliseret samarbejde mellem forældrerådet i Rundhøjen og Rundhøjskolens bestyrelse. Aftalen evalueres/genforhandles hvert år på fællesmødet i maj. Skolebestyrelsen skal være opmærksom på, at den i forhold til lovgivningen ikke kan frasige sig beslutningsansvaret.

- A 1 Formålet med aftalen er at fremme samarbejdet mellem Rundhøjskolens bestyrelse og SFO-forældreråd i henhold til Aarhus Byråds beslutning om at "...forældre skal have mulighed for medbestemmelse i forhold til børnenes skole og fritidstilbud...".
- B 1 Det tilstræbes at et af medlemmerne i Skolebestyrelsen er fra SFO-forældrerådet. Hvis dette ikke er muligt, deltager et af medlemmerne fra SFO-forældrerådet i skolebestyrelsens møder.
- B 2 SFO-forældrerådet inviteres til at deltage i Skolebestyrelsens årlige arbejdsdag.
- B 3 Der afholdes minimum ét fælles møde om året. På mødet drøftes forestående skoleårs indsatsområder i forhold til SFO Rundhøjen. Mødet afholdes i maj og der kan suppleres med yderligere møder efter behov.

(Afskrift) **Samarbejdsaftale**
Skolebestyrelse og SFO-forældreråd



- C 1 SFO-forældrerådet inddrages automatisk i principbeslutninger vedrørende skolens budget, når det drejer sig om SFO'en
- C 2 SFO-forældrerådet kommunikerer med skolen/Skolebestyrelsen via Rundhøjntra, hvor også dagsordner og referater offentliggøres.
- C 3 SFO-forældrerådet inddrages i ansættelser af pædagoger i SFO – se i øvrigt Rundhøjskolens principper for ansættelser.

Skolebestyrelsesformand

Skoleleder

SFO-forældrerådsformand

SFO-leder

(Afskrift) Samarbejdsaftale

Skolebestyrelse og SFO-forældreråd



Bilag 1 – Eksempel på hvad SFO-forældrerådet kan inddrages i:

- Fremsætte forslag til skolebestyrelsen om mål og principper for SFO'ens virksomhed
- Fastlægge mål og principper for det pædagogiske arbejde i SFO'en
- Udarbejde principper for anvendelse af budgettet
- Fastlægge principper for anvendelse af SFO'ens personalenormering
- Fastlægge principper for samarbejdet mellem lærer og SFO'ens medarbejdere omkring indslusning til undervisningsdelen
- Fastlægge principper for lokaleanvendelse, herunder basislokaler
- Fastlægge principper for anvendelse af midler til vedligeholdelse, herunder legeplads, i samarbejde med skolebestyrelsen og skolens ledelse
- Fastlægge principper for samarbejdet mellem forældre og personale
- Fastlægge principper for samarbejdet med lokalområdets institutioner og foreninger
- Godkende ordensregler for SFO'en
- Indstille til ansættelse af personale i SFO'en
- Indstille til skolebestyrelsen om ansættelse af leder eller afdelingsleder
- Kunne udtale sig til skolebestyrelsen om alle forhold vedrørende SFO (- personsager)
- Udtale sig til skolebestyrelsen vedrørende ferieplan og lukkedage

Principper

vedlagt som bilag



Skolens virke

- Om skolens struktur og virke
- Fagfordeling
- Timefordeling
- Skemalægning
- Klassedannelse – klassesdeling - klassesammenlægning
- Lejrskole
- Elevers deltagelse i politiske og religiøse arrangementer
- Elevers mulighed for at tjene penge ved at arbejde for humanitære organisationer

Om praktiske forhold

- Ordensregler
- Vikardækning
- Mobiltelefoner

Om skole/hjem samarbejde

- Oprettelse af klasseforældreråd og deres funktion
- Målsætning og evaluering for den enkelte klasses faglige og sociale udvikling

Budget - regnskabs gennemgang



Skoleår 2009/2010



Belaster med 7/12

Skoleår 2010/2011



Belaster med 5/12



Belaster med 7/12

Skoleår 2011/2012



Belaster med 5/12

Regnskab 2010



Status - Rundhøjskolen				
	2008	2009	2010	2011
Primo	-2.903.904	-2.474.409	-76.546	-460.211
Regnskab	429.495	1.948.619	-383.665	
Ultimo	-2.474.409	-525.790	-460.211	-460.211
				= Gæld
Krone til krone				
Tildeling		-449.244		
Reguleret ultimo		-76.546		
Budget 2010	32.630.595			
Gæld =	1,4%			
Status - Rundhøjskolens SFO				
	2008	2009	2010	2011
Primo		-316.683	-638.674	-583.362
Regnskab		-321.991	55.312	
Ultimo	-316.683	-638.674	-583.362	-583.362
				= Gæld
Budget 2010	5.695.478			
Gæld =	10,2%			

Forventet regnskab 2011

halvårsregnskabet



Status - Rundhøjskolen								
	2008	2009	2010	2011	2012			
Primo	-2.903.904	-2.474.409	-76.546	-460.211	-1.229.094			
Regnskab	429.495	1.948.619	-383.665	-768.882				
Ultimo	-2.474.409	-525.790	-460.211	-1.229.094	-1.229.094	= Gæld		
<i>Krone til krone</i>								
Tildeling		449.244						
Reguleret ultimo		-76.546						
Forventet B2011	34.493.971							
Gæld =	3,6%			incl. tvungen opsparing				
Status - Rundhøjskolens SFO								
	2008	2009	2010	2011	2012	2013		
Primo		-316.683	-638.674	-583.362	-333.362	-83.362		
Regnskab		-321.991	55.312	250.000	250.000	250.000		
Ultimo	-316.683	-638.674	-583.362	-333.362	-83.362	166.638	= Gæld	
Forventet B2011	5.700.493							
Gæld =	5,8%							

Kommentarer FR2011 - skole



Generelle bemærkninger:

Det forventede regnskabsresultat skal ses i lyset af at skolen er beriget med ni barslende, hvilket - udover udgifter til de barslende - har krævet en øget lønudgift for at få undervisningstimerne løftet på bedst mulig måde, i forhold til eleverne.

Samtidig forventer vi at de samlede udgifter til specialkasseelever bliver på 2,9 mio. kr., sammenholdt med det tildelte betalingsbudget på kr. 1,7 mio. kr. hvilket giver skolen en forventet merudgift på 1,2 mio. kr., alene til dette område.

Forbrugsændringer:

Fremad rettet vil der fortsat være stor fokus på budgettet - og der vil blive udvist stor mådehold, både i forhold til brug af øvrige udgifter, men også i forhold til indtag af løsvikarer.

I første omgang skal alle udgifter frem til næste budgetår, aftales med ledelsen.

Kommentarer FR2011 - SFO



Generelle bemærkninger:

Det flotte forventede regnskabsresultat er primært en følge af, at SFO'en i 2010 valgte at omplacere to medarbejdere - sammenholdt med meget stram styring, og øget fokus på økonomien.

Budgetændringer:

Ved skolestart er børnetallet i SFO'en steget med 19 børn - hvilket naturligvis har betydning for det forventede regnskabsresultat.

Forbrugsændringer:

Der er ansat en pædagog på 33 timer, med start den 1. oktober 2011 - hvilket også er en følge af det øgede børnetal.

Det flotte resultat til trods, udvises der fortsat stor mådehold, således der kan afdrages mest muligt på gælden...

Grundbudget - tildeling



Grundbudgettet tildeles til:

Rengøring + bygning + energi
To sprogede + dansk som andetsprog + tolke
Ressourcer som følge af skolelukninger
Specialklasser – incl. Socialpædagoger
Specialklasse – betalingsbudgettet
Støttecenter + Enkeltintegration af elever
Undervisning i Bh. – 10. klasse
Administration og ledelse

Grundprincipper:

Beløbet pr. barn – to satser. 1. – 7. klasse og 8. til 10. klasse
Grundbeløb til ledelse og administration
Tælletidspunkt – efterregulering af budgettet ud fra antal elever pr. 5. september

Efterreguleringer ifht. blandt andet:

Omsorgsdage + barsel + sygdom over 21 dage
Elevantal
IT-budgettet

I år – bygnings og rengøringsbudgettet. 3% af 2010 budgettet, 7% af 2010 budgettet næste år.

Grundbudget - tildeling - SFO



Grundbudgettet tildeles til:

Total beløb børn
Ledelsesbudget
Fysiske enheder
Udsatte børn

Grundprincipper:

Beløbet pr. barn – to satser. 0. – 3. klasse og 4. klasse
Grundbeløb til ledelse og administration
H-børn

Efterreguleinger ifht. blandt andet:

Omsorgsdage + barsel + sygdom over 21 dage
Børneantal

Budgetkontrol 2011 - september



Total/Profitcenter/sted/konto	Faktiske Poster
▼ Profitcenter total.	29.129.582,26
▶ 5384130000 Rundhøjskolen	1.312.581,17
▶ 5384131100 Rengøring	1.153.394,81
▶ 5384131200 Administration	701.849,24
▶ 5384131300 Bygninger	2.352.018,33
▶ 5384131400 Skolefrokostordning (løn)	117.291,03
▶ 5384131401 Salg uden moms	150.440,84-
▶ 5384131402 Salg med moms	16.216,40-
▶ 5384131403 Indkøb skolefrokost	132.056,62
▶ 5384132000 Undervisning	17.443.860,38
▶ 5384132200 Skoleudvikling	76.627,65
▶ 5384132300 Elevaktiviteter	390.712,88
▶ 5384132400 Skolebibliotek	27.357,60
▶ 5384132600 Betaling specialklasser	1.640.881,00
▶ 5384133100 SFO-Rundhøjskolen	3.801.746,69
▶ 5384133200 Rundhøj Allé 83	145.862,10

Forbruget fordelt på de profitcentre vi har på skolen

Budgetkontrol 2011 – september (fortsat)



Total/Profitcenter/sted/konto	Faktiske Poster
Profitcenter total.	29.129.582,26
5384130000 Rundhøjskolen	1.312.581,17
5384131100 Rengøring	1.153.394,81
5384131200 Administration	701.849,24
5384131200 Administration	521.903,81
XG-5384131200-00001 Administration	
XG-5384131200-00002 Inventar	37.426,10
XG-5384131200-00004 Adm.-it	28.797,87
XG-5384131200-00007 Administration	2.206,42-
XG-5384131200-00008 Kontorhold	39.769,83
XG-5384131200-00009 Adm. IT	5.165,11
XG-5384131200-00010 Telefon	12.193,96
XG-5384131200-00011 Eksternt samarbejde	744,00
XG-5384131200-00012 Diverse	24.378,72
XG-5384131200-00014 Skolebestyrelse	334,32
XG-5384131200-00015 Computerudstyr 3. kl.	250,00
XG-5384131200-00016 Abonnementer - Aviser	331,24
XG-5384131200-00017 Ledelsesmøder	8.831,60
XG-5384131200-00018 Andre møder	5.734,64
XG-5384131200-00019 Personalemøder	3.667,33
XG-5384131200-00021 Gaver, repræsentation mm.	14.527,13
5384131300 Bygninger	2.352.018,33
5384131300 Bygninger	563.449,11
XD-5384131300-00002 Renholdelse	122.536,87
XD-5384131300-00003 Energi	931.248,81
XD-5384131300-00004 Forsikringer, servicekontrakter	6.758,62
XD-5384131300-00005 Sikringsforanstaltninger	28.628,07
XD-5384131300-00006 Øvrige ydelser	23.410,68
XD-5384131300-00010 Bygning Klimaskærm - AFH udgifter	8.343,26
XD-5384131300-00014 Bygning Installationer - AFH udgifter	18.138,89
XD-5384131300-00017 Terræn Belægning - AFH udgifter	9.481,04
XD-5384131300-00019 Terræn Arealer - AFH udgifter	16.854,00
XD-5384131300-00038 BYG indvendig >25000 ventilation	7.182,50
XD-5384131300-00051 Indvendig decentralt	190.613,36
XD-5384131300-00090 Udligning af centrale bygningsudgift	47.020,31-
XD-5384131300-00100 ISAP - tyveri/hærværk	472.393,43
XD-5384133200-00001 SPÆRRET Rundhøj Allé 83	

Budgetkontrol 2011 – september (fortsat)



Total/Profitcenter/sted/konto	Faktiske Poster
▼ 5384131400 Skolefrokostordning (løn)	117.291,03
▷ 5384131400 Skolefrokostordning (løn)	123.106,72
▷ XG-5384131400-00050 EU mælketilskud	5.815,69-
▼ 5384131401 Salg uden moms	150.440,84-
▷ XG-5384131400-00002 Salg u/moms	61,26
▷ XG-5384131400-00003 Skolefrokost	108.030,40-
▷ XG-5384131400-00004 Skolebutik (mælk m.v.)	42.471,70-
▼ 5384131402 Salg med moms	16.216,40-
▷ XG-5384131400-00008 Salg til personale	16.216,40-
▼ 5384131403 Indkøb skolefrokost	132.056,62
▷ XG-5384131400-00009 Indkøb - indgår i momsregning	132.056,62
▷ 90500080 Nordea	

Budgetkontrol 2011 – september (fortsat)



Total/Profitcenter/sted/konto	Faktiske Poster
5384132000 Undervisning	17.443.860,38
5384132000 Undervisning	16.809.741,62
XG-5384132000-00001 Undervisning	91.538,26-
XG-5384132000-00003 Dansk	1.972,90
XG-5384132000-00011 Matematik	9.970,85-
XG-5384132000-00012 Natur/teknik	2.906,00
XG-5384132000-00014 Biologi	1.578,00
XG-5384132000-00015 Fysik/kemi	10.424,81
XG-5384132000-00017 Idræt	47.841,92
XG-5384132000-00018 Musik	8.952,00
XG-5384132000-00019 Billedkunst	5.867,63
XG-5384132000-00020 Håndarbejde	1.927,62
XG-5384132000-00021 Sløjd	3.274,56
XG-5384132000-00022 Hjemkundskab	11.789,69
XG-5384132000-00026 Støttecenter	4.424,14
XG-5384132000-00027 Specialklasser	1.465,88
XG-5384132000-00029 Børnehaveklasser	121,60
XG-5384132000-00031 Færdsel	1.491,46
XG-5384132000-00033 Kopi	87.259,07
XG-5384132000-00034 Undervisnings-it	
XG-5384132000-00036 Andet	24.759,76
XG-5384132000-00038 AV-udstyr	31.980,38
XG-5384132000-00039 Comenius	42.797,00-
XG-5384132000-00040 Copy Dan	112.854,14
XG-5384132000-00043 Indskoling	16.535,00
XG-5384132000-00044 Licenser	725,60
XG-5384132000-00045 Maskin-licenser	25.356,98
XG-5384132000-00050 Eksamener og prøver	15.906,34
XG-5384132000-00052 EDB-udstyr anskaffelser	60.752,99
XG-5384132000-00053 EDB-programmer	14.017,80
XG-5384132000-00057 U-midler	101.623,74
XG-5384132000-00058 Hæfter og mapper	51.996,69
XG-5384132000-00062 Medicentret	3.227,95
XG-5384132000-00066 Flexskolen	101.292,38
XG-5384132000-00067 Elevskabe	4.765,22
XG-5384132000-00068 Smartboards	23.332,62
XG-5384132000-00069 Lærerværelset	2.000,00-

Budgetkontrol 2011 – september (fortsat)



Total/Profitcenter/sted/konto	Faktiske Poster
▼ 5384132200 Skoleudvikling	76.627,65
▶ XG-5384132200-00001 Skoleudvikling	600,00
▶ XG-5384132200-00003 Pædagogiske arrangementer	1.333,23
▶ XG-5384132200-00004 Videruddannelse	
▶ XG-5384132200-00005 Lærer	16.671,14
▶ XG-5384132200-00007 Ledelse	37.198,88
▶ XG-5384132200-00008 Pædagogisk pulje (DK)	20.824,40
▼ 5384132300 Elevaktiviteter	390.712,88
▶ 5384132300 Elevaktiviteter	35.487,22
▶ XG-5384132300-00002 Elevråd	1.037,92
▶ XG-5384132300-00004 Lejrskole	270.933,03
▶ XG-5384132300-00005 Skolepatrulje	6.636,54
▶ XG-5384132300-00008 Andet	400,00
▶ XG-5384132300-00009 Klippekort	22.290,00
▶ XG-5384132300-00011 Skolefester og forældrearrangemen	53.928,17
▼ 5384132400 Skolebibliotek	27.357,60
▶ XG-5384132400-00001 Skolebibliotek	23.408,40
▶ XG-5384132400-00002 Bøger	3.149,20
▶ XG-5384132400-00010 Læringscenter	800,00
▼ 5384132600 Betaling specialklasser	1.640.881,00
▶ XG-5384132600-00001 Betaling for specialklassepladser	1.640.881,00

Budgetkontrol 2011 – september (fortsat)



Total/Profitcenter/sted/konto	Faktiske Poster
▼ 5384133100 SFO-Rundhøjskolen	3.801.746,69
▶ 5384133100 SFO-Rundhøjskolen	3.585.947,03
▶ XG-5384133000-00001 SFO-Rundhøjskolen	305,60
▶ XG-5384133100-00001 Kurser	25.918,84
▶ XG-5384133100-00002 Elevaktiviteter	75.934,15
▶ XG-5384133100-00004 Administration	73.560,68
▶ XG-5384133100-00005 Inventar	24.393,42
▶ XG-5384133100-00006 Materialer	15.686,97
▼ 5384133200 Rundhøj Allé 83	145.862,10
▶ XD-5384133200-00003 Renholdelse	2.872,17
▶ XD-5384133200-00004 Energi	96.093,08
▶ XD-5384133200-00005 Forsikringer	3.927,40
▶ XD-5384133200-00007 Øvrige faste ydelser	
▶ XD-5384133200-00016 Bygning Indvendig - AFH udgifter	24.480,00
▶ XG-5384133000-00002 Rundhøj Allé 83	2.390,00
▶ XG-5384133200-00002 Elevaktiviteter	1.109,74
▶ XG-5384133200-00004 Administration	14.989,71