

Evalueringskapacitet

Af Hanne Mette Kristensen

Et af de elementer, som viste sig at have betydning for kapacitetsopbygningen i Rundhøjprojektet, var udviklingen af en god evalueringspraksis. Det, vi gør, skal have betydning for eleverne, og i denne artikel kan du læse om vores erfaringer med at udvikle skolens evalueringspraksis for at skabe en forandring nedefra.

I denne artikel kan du læse om:

- hvordan data kan blive til viden
- hvorfor evaluering skal anvendes, og hvad det kan betyde for elever i læsevanskeligheder, når vi gør det
- hvordan anvendelse af evaluering kan understøtte organisatorisk læring.

Der findes et væld af definitioner på *evaluering*. Vi tager udgangspunkt i denne: "En evaluering er en anvendelsesorienteret og databaseret vurdering af resultater af processer". Definitionen stammer fra Evaluering – Af læring, undervisning og uddannelse (s. 19) af Andersen, M., Wahlgren, B. og Wandall, J. (2017).

Den korte definition på evaluering rummer tre helt væsentlige elementer: **Anvendelse, Vurdering** og **Data**.

Anvendelse

Dette afsnit er for mig at se nok det væsentligste, da det ofte er overset. Jeg har i mine 12 år som kommunal konsulent med speciale i læsning oplevet de fleste dansklærere teste elevernes læse- og stavfærdigheder. For mig at se er det springende punkt, hvordan vi anvender den data, som testene giver os.

I Rundhøjprojektet har data været anvendt på elevniveau og på klasse- og årgangsniveau. Enkelte elever med et overraskende resultat er blevet drøftet, og der er aftalt tiltag. På klasse- og årgangsniveau har lærerne fået et overblik over hvor mange elever, som må formodes at have vanskeligheder med at læse eller skrive fagets tekster.

Blandt en del af lærerne er det også blevet praksis at tale med eleverne om data. For nogle har det kun været elever i læsevanskeligheder, mens andre har taget sig tid til at holde lærings samtaler med alle elever samt at bruge data til skole-hjem-samtalerne.

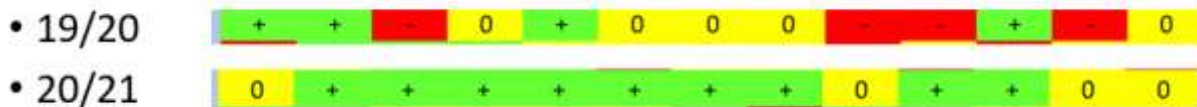
"Ja altså jeg synes faktisk, at det er rart at kunne snakke ud fra ... du ligger lige nu hér i denne her test, og det er sådan landet ligger... Det der med at man kan vise det og bruge det og formidle det på den måde - jamen det giver meget mere mening for mig."

Lærer, Rundhøjskolen

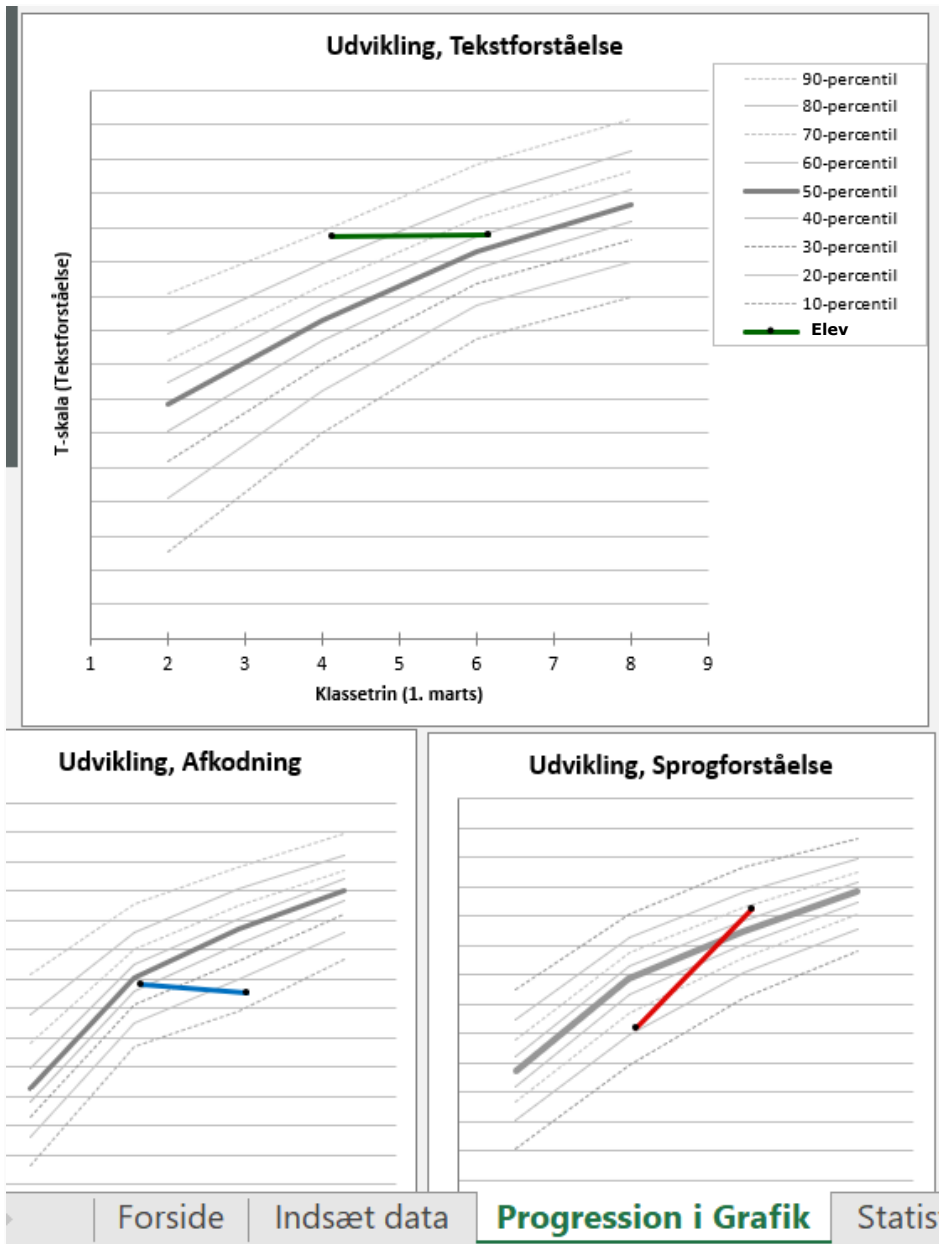
Denne praksis har for nogle lærere bredt sig til ikke kun at have et læsefokus, men også et fokus på, om det, læreren har sat i værk, har virket. Dermed har der potentielt været et dobbelttrettet

læringsfokus – en potentiel læringsituation for eleven i lærer-elev-samtalen med eleven og muligheden for læreren for at kunne tilrette og forfine sin undervisning.

Følgende er eksempler fra lærernes praksis. Som det ses, så har lærerne valgt at afbillede data forud for lærings samtalen. Der er fokus på udvikling og progression.



	Stabiliserin g	Beherskels e	Automatiseri ng	
øjtype	Læseflow 8. klasse	Læseflow 9. klasse	Forskel	Kategori
	60	66	6	Automatisering
	32	50	18	Automatisering
	46	52	6	Automatisering
	30	29	-1	Stabilisering
	57	58	1	Automatisering
	30	40	10	Beherskelse



Netop læringsamtaler var genstand for en grundig undersøgelse i forbindelse med mit afsluttende masterprojekt i læreprocesser med en specialisering i forandringsledelse. Jeg ville undersøge, hvad det betyder for elever i læsevanskeligheders oplevelse af motivation, når skolens har en evalueringspraksis, som løbende udvikles.

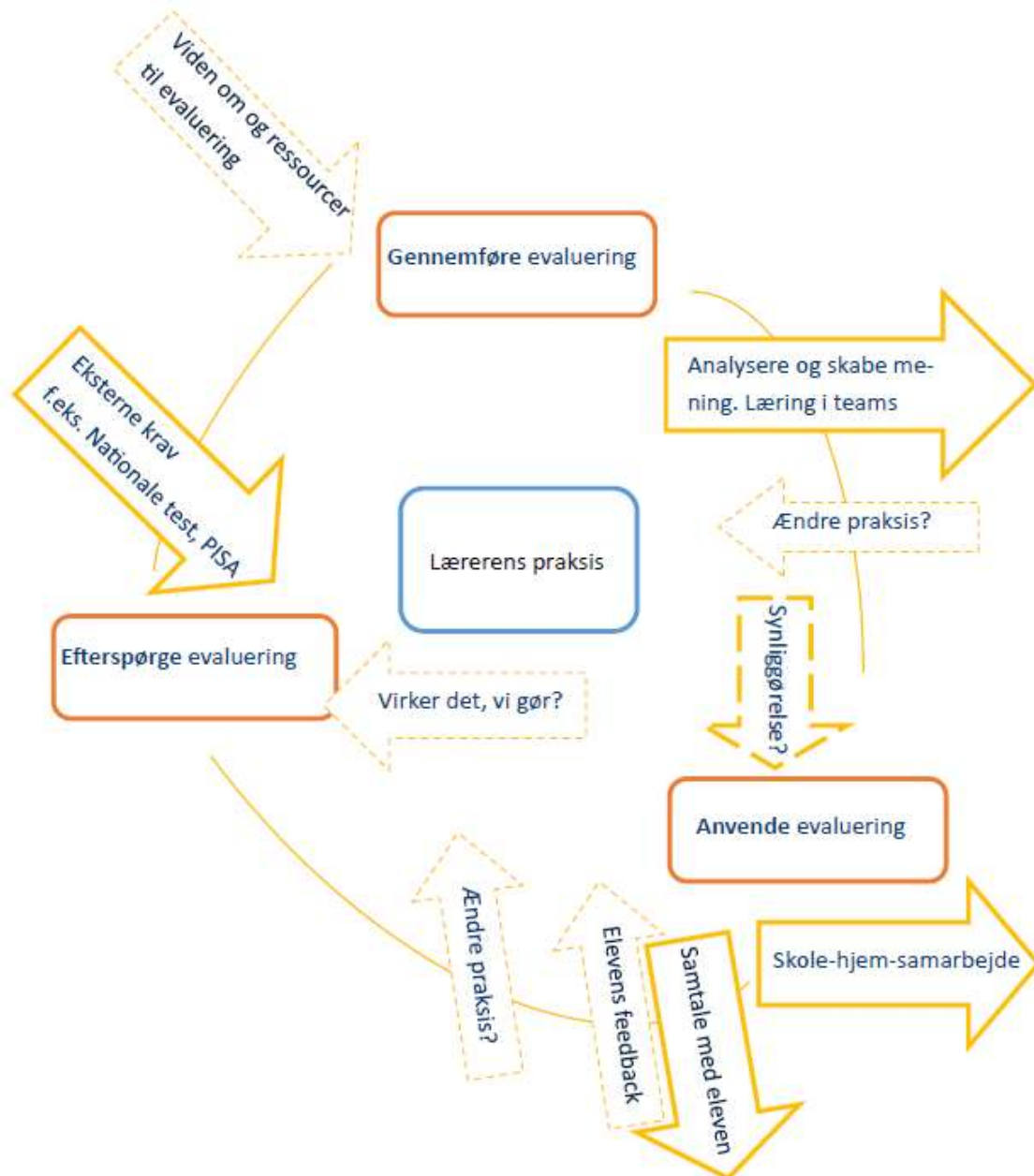
Om læringsamtalerne udtalte en af informanterne, en pige på mellemtrinnet:

"Fordi nogle gange, så kan man godt føle, at det står meget stille i ens læsning, når man er ordblind. Og så er det rigtig rigtig rart at få at vide, at man ligesom flytter sig. Det kan jeg godt lide."

Elev, Rundhøjskolen



Et af projektets fund var, at lærings samtalen er et gensidigt læringsrum. Eleverne bliver mindre optagede af, hvad de andre kan, og den indre-drevne motivation øges, når de oplever at "flytte sig". Ligeledes skabes basis for, at læreren udvikler sin praksis. Skolen skal bidrage med viden om evaluering (for eksempel fra læsevejlederen) samt krav og rammer for samarbejde om at omsætte data til viden. Det blev til denne model:



Figur - Evaluation Capacity Building - Lærers praksis version 2 (Hanne Mette Kristensen)

I et elevinterview i forbindelse med evalueringen af projektet forklarer en elev fra mellemtrinnet, hvorfor han vælger at beskrive sin motivation: "Det er vigtigt for mig, jeg vil gerne tage ansvar":

Interviewer: Hvad betyder det, det der med, at man kan se, hvor meget man har flyttet sig?

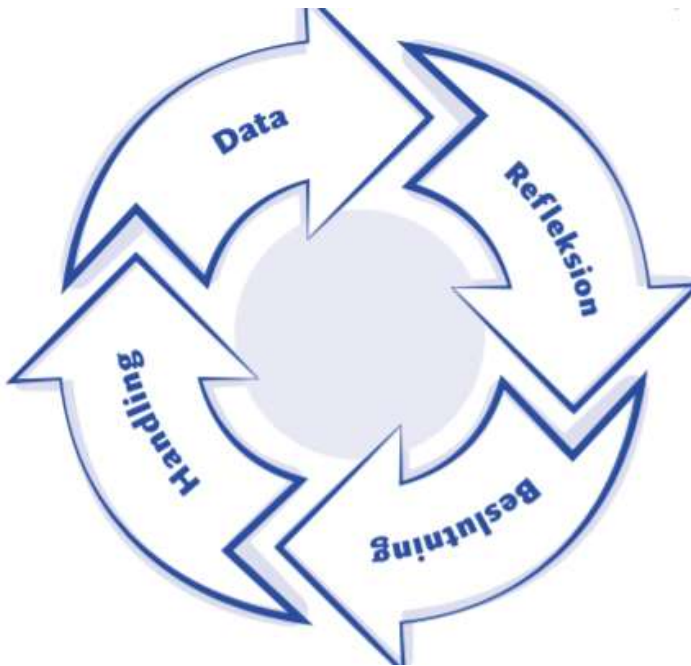
Elev: Det betyder vildt meget.

Interviewer: Hvorfor?

Elev: Fordi at man kan ligesom sådan se, hvor man har rykket sig henne, og det gør også en virkelig virkelig glad og se, at man har rykket sig.

Vurdering

Data er ikke viden, men et øjebliksbillede og kan være et rigtig god grundlag for viden. Strukturen for læsekonferencerne var Kolbs læringscirkel, som er et centralt værktøj/struktur i *Stærkere Læringsfællesskaber*. Da vi satte projektet i søen, var Stærkere Læringsfællesskaber (SLF) (den aarhusianske udgave af Professionelle Læringsfællesskaber) endnu ikke implementeret på de aarhusianske folkeskoler. SLF har i løbet af projektet givet os flere ord for dét, vi gjorde. Vi lærer os således op ad beskrivelser og definitioner derfra. I det følgende kan du læse om, hvad vi gennem projektet har fundet særligt vigtigt.



"Det er vigtigt at skelne mellem data og viden. Data er ikke meningsbærende i sig selv; først gennem analyse og refleksion kan data blive til viden, vi kan bruge til at handle på baggrund af."

– fra metodehåndbog Stærkere Læringsfællesskaber:
https://detvigoer.aarhus.dk/media/37522/slf_metodebog.pdf

Erfaringen fra læsekonferencerne er, at flere lærere fik et sprog for læsning, og at det blev helt praksisnært, at læsning er et element i de fleste fag. Gennem den løbende evaluering blev det klart for os, at lærerne oplevede læsekonferencerne meget meningsfulde, hvilket også fremgår af evalueringsrapporten.

Om hvorfor data kom til at give mening, siger en lærer på skolen som en del af evalueringen af projektet:

“Det er den eneste måde, det ikke bliver fornemmelser. Fornemmelser skal være der, når vi starter, man skal have en fornemmelse af, at der er en elev, der er i en eller anden vanskelighed. Men man skal bruge data til, at det ikke bare er en eller anden fornemmelse.”

Lærer Rundhøjskolen

Meningstilskrivelsen betød afsmitning og en øget efterspørgsel efter evaluering. Matematiklærere har berettet om, hvordan de har efterlignet grafiske opsætninger og brugt at sammenligne data i samtaler med elever og forældre. I det næste afsnit vil jeg give eksempler på, hvordan vi har anvendt data, og hvilken betydning, det har haft for eleverne og for organisationen som helhed.

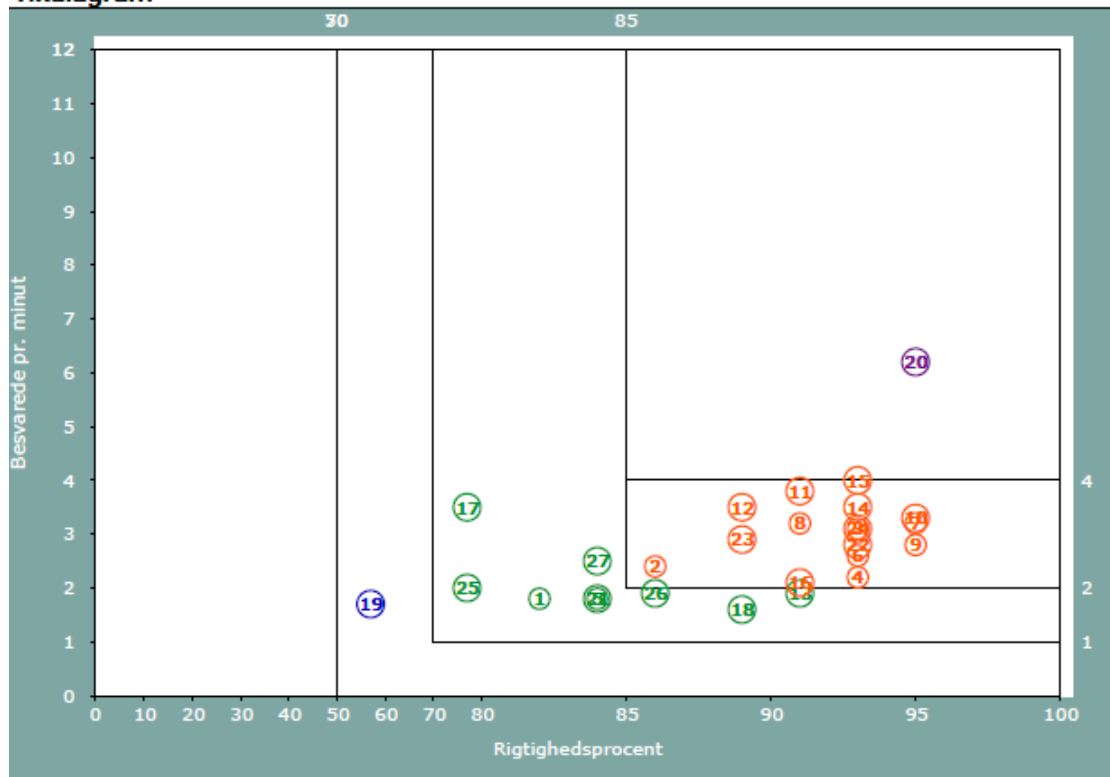
Data

Dansklærere har som nævnt en stærk tradition for at gennemføre test i læsning og stavning. Rundhøjskolen var ingen undtagelse. Alligevel var det svært at finde data om elevernes læsning og stavning bagudrettet. Test og oversigter var den enkelte lærers og forsvandt således ved lærerskifte. De nationale test blev troskyldigt gennemført, men der var ikke konsensus om at bruge resultaterne. Dette affødte to opmærksomhedspunkter:

- Læsedata skulle være **skolens viden** og ikke kun lærerens – vi ville kunne følge den røde tråd i elevens læseudvikling. Det betød et behov for ledelsesforankring, og at det skulle tænkes ind i skolens samlede organisering. [Læs mere om lederens rolle.](#)
- Data skulle indsamles med en vis grad af **systematik**, da systematik er en forudsætning for at kunne spore udvikling. Alle elever, skal blive så dygtige, de kan, så læse-dataen blev en del af skolens systematik til at holde øje med, om eleverne udviklede sig – det gjaldt både de dygtige, som måske skulle have flere udfordringer, og eleverne i læsevanskeligheder.

Ved at gøre læsedata til et væsentligt grundlag for læsekonferencerne indgik de i en sammenhæng, hvor sidste års resultater blev sammenlignet med nye, og hvor elevernes lærere indgik i en reflekterende dialog ud fra grafiske klasseoversigter, som det viste eksempel fra Hogrefes test. [Læs mere om, hvordan vi organiserede og gennemførte læsekonferencerne samt eksempler på, hvordan progression kan afbildes.](#)

Prikdiagram



Kategori: ○ Før-fasen ○ Erkendelse ○ Stabilisering ○ Beherskelse ○ Automatisering

Kilde: <https://www.hogrefe.com/dk/skriftsproglig-udvikling-fra-5-til-12-aar>

På klassekonferencerne startede vi med at tale om klassens samlede udtryk og dernæst de elever, som "stak ud".

Endnu et væsentligt fokus i konferencerne var, at konferencerne var faglige konferencer med afsæt i læse- og evt. stavedata. Der var flere grunde til, at vi ikke levnede plads til for eksempel trivselsproblematikker:

- Alle elever har ret til at blive mødt med faglige krav for at kunne blive så dygtige, de kan.
- Vi kommer nogle gange til at forveksle faglige vanskeligheder med adfærd (se f.eks. Egmontrappen fra 2018, hvoraf det fremgår, at der er sociale skævheder for elever i læsevanskeligheder).
- Læsevanskeligheder kan være en isoleret problematik, men også et udtryk for en generel faglig problematik.
- Vi havde et ønske om at kunne understøtte en ny fortælling om elever i læsevanskeligheder, så vi ikke fastholdt dem i det, som var svært, ved ikke at stille faglige krav.
- En fastholdelse i udviklingsarbejdet.
- Når vi kan sammenligne med resultaterne fra sidste test, så giver det mulighed for at spore udvikling, hvilket især er vigtigt for elever i faglige vanskeligheder.

Vil du vide mere kan vi anbefale at læse her:

- Stærkere læringsfællesskaber: <https://detvigoer.aarhus.dk/media/28820/staerkere-laeringsfaellesskaber-i-boern-og-unge.pdf>
- Aarhuskompasset og samskabelse som værdigrundlag: <https://nyeveje.aarhus.dk/nye-veje-til-velfaerd-og-vaekst/aarhuskompasset/#6>
- Masteropgave om: Evaluation Capacity Building – en vej til en styrket indsats for elever i læsevanskeligheder i Aarhus kommune? [hanne-mette-p-kristensen-masterprojekt-master-i-laereprocesser.pdf \(aarhus.dk\)](#)